



Bibliographie
François SCHUITEN

Par
Olivier Tissot et Alex Willem

Version 3.0 au 17/02/2006

Alex et Théo tiennent à remercier tout particulièrement :
Marie-Christine BELLOCHE, Karen BENAROUCH, Didier COUDON, Quentin GAUSSET, Alain GOFFIN,
Patricia KILESSSE, Michel LARRIEU, Olivier MALTRET, Philippe MORIN, Frédéric NIFFLE, Benoît
PEETERS, Gilles RATIER, François SCHUITEN, Nicolas WALDMANN, Axel WAPPENDORF,
sans qui ce document ne serait pas ce qu'il est.

© Tout droits de reproduction réservés, seule l'utilisation pour un usage privé, strictement personnel est autorisée y compris pour la Sodrovno-Voldachie.

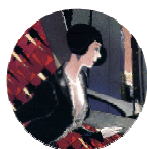


Table des Matières

ALBUMS	3
A. Métamorphoses	3
B. Les Terres Creuses	3
C. Les Cités Obscures	3
D. Divers	6
E. François Schuiten scénariste	6
F. Tirages de tête	7
DOSSIERS DE PRESSE	8
LIVRES ILLUSTRÉS	9
COLLECTIFS	10
PORTFOLIOS	11
COUVERTURES	12
CALENDRIERS	13
JOURNAUX	14
IMAGES	22
A. Tirages numérotés et signés	22
B. Tirages spéciaux accompagnant les albums	24
C. Affiches et tirages non numérotés	24
D. Etiquettes (vin et bière)	28
E. Cartes postales	28
F. Marque pages	29
COMMUNICATION	30
A. Publicité	30
B. Cartes de vœux	31
C. Annonces	31
PHILATELIE	33
DISQUES	34
PLAQUES METALLIQUES	35
OBJETS	36
FILMS	37
CD-ROM	38
ŒUVRES URBAINES	39
SCENOGRAPHIES D'EXPOSITIONS	40

Remarques :

Sauf indication contraire, les renvois aux albums *L'Archiviste* et *L'écho des Cités* font référence à la dernière édition (au format "bibliothèque"), ceux à l'album *Brüsel* font référence à la 2ème éd. (avec l'intro *De Bruxelles à Brüsel*) et ceux du *Guide des Cités* à la dernière édition.

Abréviations :

art = article, C.C. = centre commercial, cf. = confère, coul = couleur, couv = couverture, CP = carte postale, éd = édition, ex = exemplaires, expo = exposition, FIBD = Festival International de la BD, HC = hors commerce, HS = hors série, ill = illustration, litho = lithographie, mn = minute, n = numéroté, N&B = noir et blanc, NB = nota bene, p = page, pl = planche, s = signé, sc = scénario, sd = sans date, sérig = sérigraphie, sup = supplémentaire, TL = tirage limité, TT = tirage de tête.



ALBUMS

NB : Les albums de François Schuiten ont été publiés dans la plupart des langues européennes. Sauf particularité, les éditions étrangères ne sont pas mentionnées ici. De même, les rééditions ne sont précisées que lorsqu'elles comportent des modifications.

A. Métamorphoses (avec Renard. Ed. : Humanoïdes Associés)

1. Aux Médiannes de Cymbiola

Prépublication partielle dans *Métal Hurlant* n°46 à 49.

1980. + 8 pl. coul. (*Légende, éléments importants*) et 17 pl. N&B (*Epilogue*) non pré-publiées.

2. Le Rail

Prépublication partielle dans *Métal Hurlant* n°60 + 65 à 68.

1982. + 7 pl. non pré-publiées. Couv. reprise en CP.

1+2. Métamorphoses

2003. Coffret (ill. coul. inédite) + portfolio *Express* (cf. portfolio 1)

B. Les Terres Creuses (Sc. : L. Schuiten. Ed. : Humanoïdes Associés)

1. Carapaces

Prépublication partielle dans *Métal Hurlant* n°13, 23, 43, 47 et 53.

1981. + 1 dessin d'introduction N&B de Renard (*Viol consommé*), 9 pl. et 5 ill. non pré-publiées. A la page 11 on trouve la mention en flamand "O Nee !".

1984. Ed. brochée.

2. La Terre Creuse

Prépublication sous une version différente dans *Métal Hurlant* n°103 à 106 + *A Suivre* n°3.

1985.

1987. Sous-titre : *Premier Livre : Zara*.

1990. Nouveau titre : *Zara* + 2 dernières pl. modifiées.

3. NogeogN

1990.

1+2+3. Les Terres Creuses

1997. Coffret + jaquette (ill. coul. inédite) incluant un texte de Claude Françoise Brunon.

2004. Sans jaquette.

C. Les Cités Obscures (Sc. : Peeters. Ed. : Casterman)

1. Les Murailles de Samaris (Prix des lecteurs Bédésup de la meilleure recherche graphique, 1984)

Prépublication dans *A Suivre* n°53 à 56.

1983. 44 pl.

1984. 46 pl. Fin modifiée à partir de la pl. 42 + 1 case redessinée p.35.

1987. Ed. NBM (USA). Broché avec couv. coul. reprenant l'ill. p. 13 de l'éd. de 1988.

1988. 46 pl. + jaquette redessinée et postface (texte de Peeters + croquis).

2. La Fièvre d'Urbicande (Alfred du meilleur album, Angoulême, 1985)

Prépublication dans *A Suivre* n°68 à 73.

1985. Ajout de la préface *Lettre à la commission des hautes instances*.

1990. Avec jaquette + postface "*La légende du Réseau*" par Isidore Louis.

3. Le Mystère d'Urbicande

1985. Ed. Schlirf Book. 1900 ex. n. Thèse de R. de Brok, illustrée par R.L.M. de La Barque. 8 ill. N&B (cf. albums C4 p.31, 51 et postface C2 1990). Signée par E. Robick et accompagnée d'une lettre du professeur Von Scholz et d'une fiche bibliothèque. 1 ill. reprise en CP pour les 10 ans de Schlirf Book en 1989.



4. L'Archiviste (Prix Plantin-Morétus)

1987. Grand format. 21 ill. coul. + 21 ill. N&B, mêlant inédits et diverses reprises (parfois modifiées).

Détail des origines des dessins :

- Pièce n°1 : Affiche pour un meeting aérien à Grimbergen.
- Pièce n°2 : Affiche pour la réouverture des Halles de Schaerbeek (1985).
- Pièce n°3 : Extrait de l'affiche pour France Rail (1982).
- Pièce n°4 : Affiche pour l'exposition à la Maison de la Culture du Havre (1986). Version modifiée.
- Pièce n°5 : Ill. pour le *Carnet de Voyage* du TT de C2.
- Pièce n°6 : Ill. pour un Book publicitaire : Les succès de la Pub Belge.
- Pièce n°7 : Affiche pour la campagne en faveur des tramways bruxellois (1985).
- Pièce n°8 : Affiche pour le nouvel an de Publi-art (1985).
- Pièce n°9 : Ill. pour le *Carnet de Voyage* du TT de C2.
- Pièce n°10 : Ill. originale.
- Pièce n°11 : Ill. pour C3.
- Pièce n°12 : Ill. pour le *Carnet de Voyage* du TT de C2.
- Pièce n°13 : Carte de Nouvel An pour la Maison Cauchie (Guy Dessicy).
- Pièce n°14 : Ill. originale.
- Pièce n°15 : Ill. d'un texte de B. Peeters sur le film *Brazil* publié dans *Le Matin* (1985).
- Pièce n°16 : Ill. publiée dans *Pour* (1984).
- Pièce n°17 : Ill. pour le *Carnet de Voyage* du TT de C2.
- Pièce n°18 : Ill. pour C3.
- Pièce n°19 : Ill. originale.
- Pièce n°20 : Ill. originale.
- Pièce n°21 : Ill. originale.

2000. Version entièrement remaniée. Jaquette. Ajout de 3 pl. N&B + 6 ill. coul. + 6 ill. N&B.

Détail des origines des dessins :

- Pièce n°1 : Ill. pour le set de 6 CP *Passages*.
- Pièce n°2 : Affiche pour la réouverture des Halles de Schaerbeek (1985).
- Pièce n°3 : Extrait de l'affiche pour France Rail (1982). Version modifiée.
- Pièce n°4 : Extrait d'une carte de nouvel an pour Royal Life (1998).
- Pièce n°5 : Ill. pour le *Carnet de Voyage* du TT de C2.
- Pièce n°6 : Affiche pour la campagne en faveur des tramways bruxellois (1985).
- Pièce n°7 : Ill. pour la sérigraphie *Le Port de Brüssel*.
- Pièce n°8 : Affiche pour le nouvel an de Publi-art (1985).
- Pièce n°9 : Ill. pour une sérigraphie : *La porte du temps* (1998).
- Pièce n°10 : Ill. pour le *Carnet de Voyage* du TT de C2.
- Pièce n°11 : Ill. originale.
- Pièce n°12 : Ill. pour C3.
- Pièce n°13 : Ill. pour le *Carnet de Voyage* du TT de C2.
- Pièce n°14 : Carte de Nouvel An pour la Maison Cauchie (Guy Dessicy).
- Pièce n°15 : Ill. originale.
- Pièce n°16 : Ill. d'un texte de B. Peeters sur le film *Brazil* publié dans *Le Matin* (1985).
- Pièce n°17 : Ill. tirée de C8: *La distraction de l'astronome*.
- Pièce n°18 : Ill. pour le *Carnet de Voyage* du TT de C2.
- Pièce n°19 : Ill. pour *Amiens Métropole*, thème de la cathédrale, acquise par le musée de Picardie.
- Pièce n°20 : Ill. pour une affiche chez 1000 éditions.
- Pièce n°21 : Ill. originale.
- Pièce n°22 : Ill. pour *Amiens Métropole*, thème de la cathédrale, acquise par le musée de Picardie.
- Pièce n°23 : Ill. originale.
- Pièce n°24 : Extrait de la sérigraphie pour le festival du film de Rennes (1999).
- Pièce n°25 : Ill. pour la sérigraphie *Avis Fleet Services* modifiée.
- Pièce n°26 : Ill. tirée de C8 p.28 : *L'invention Crusoe*, également couverture du roman fictif de Constantin Dolinescu : *L'invention Crusoe* dans le film *Le dernier plan*.
- Pièce n°27 : Ill. originale.

5. La Tour (Grand Prix de la ville de Sierre en 1987)



Prépublication dans *A Suivre* n°96 à 102.

1987. Sortie simultanée d'une éd. brochée et d'une éd. avec jaquette.

NB : Il existe 2 éd. spéciales avec jaquettes inédites incluant un livret de 24 p., publiées à l'occasion de l'expo *Rêves de Pierres* au Musée de la Vallée du Lot à Villeneuve (1999) et au Musée Fesch à Ajaccio (2000).

6. La Route d'Armilia

Prépublication partielle dans *A Suivre* n°123.

1987. *Vejen Til Armilia*. Ed. Bogfabrikken (Danemark). Ed. brochée 52 p. très différente des éd. francophones, avec notamment 2 cases inédites en p.49.

1988. 64 p. Texte typographié.

1988. 64 p. Lettrage : E. Schréder.

7. Encyclopédie des transports présents et à venir

1988. Format à l'italienne. 800 ex. n/s. Disponible uniquement par commande à la revue *A Suivre*. 17 ill. N&B (cf. album C13 p.12, 71, 74, 75, 85, 140, 175, 176).

8. Le Musée A. Desombres

1990. Coffret avec 1 CD et 1 livre (*Catalogue raisonné des œuvres et des biens ayant appartenu à Augustin Desombres*). 13 ill. (mêlant inédits et reprises) + photos de M-F. Plissart.

Détail des origines des dessins :

La princesse Maleine : affiche pour le spectacle de J-C Drouot, 1988.

L'enfant de Phoebus : dessin pour la réalisation de la statue de résine du même nom, 1989.

Autoportrait au musée vide : ?

La distraction de l'astronome : Couverture pour un agenda Casterman/Cité des Sciences, 1990.

Le dernier Plan : Dessin réalisé pour Cités-cinés, Montréal 1989.

Le miroir sans fin : Couverture pour le livre de Mouny Elkaïm "*Si tu m'aimes ne m'aime pas*", 1989.

La faille : ?

Le passage fatal : Dessin réalisé pour un tiré à part n/s *A Suivre*, 1989.

Nuit blanche : Dessin de couverture du magazine *Nuit Blanche* n°16 (12.84).

Le pilote solitaire : Dessin réalisé pour *Pilote & Charlie* n°22 (02.88).

Les périls du couloir : ?

L'invention Crusoé : ?

9. Brüssel (Prix du festival de Durbuy, prix du festival de Charleroi)

Prépublication dans *A Suivre* n°158 à 160 + 171 à 173 (+ 176 pour la préface de la 2ème éd.).

1992. Sortie simultanée d'une éd. N&B brochée et d'une éd. coul. avec jaquette.

1992. Avec préface *De Bruxelles à Brüssel* (Texte de Peeters + photos de Plissart).

2001. Ed. NBM (USA). Cartonné avec préface *Cities of the Fantastic* (Texte de Sylvain St-Pierre et Jim Harrisson + 29 ill. N&B).

10. L'Écho des Cités

Prépublication partielle (avec de légères différences) dans *A Suivre* n°158, 167 et 171, ainsi que dans *Urbanismes et Architecture* n°231 à 254 et, à partir de 1991, dans *Habitat* et *Hochparterre*.

1993. Grand format. 60 p.

2001. Avec jaquette. 56 p.

11. Mary La Penchée

1995. Format à l'italienne. 25 ill. coul. 30 p.

2002. Ed. Les albums Duculot. Version remaniée incluant des dessins de C12. 38p.

12. L'Enfant Penchée

Prépublication dans *A Suivre* n°193 à 212.

1996. 151 pages.

2004. Edition augmentée, 157 pages. Inclus les 3 pages du portfolio Espace BD pour l'album C13.

13. Le Guide des Cités Obscures

Prépublication dans *Les Saisons* n°1 (Hiver 90) et 2 (Eté 91), sous une forme très différente.

1996. Ill. inédites + nombreuses reprises. 176 p.

2002. Avec jaquette + ill. de couv. inédite (cf. plaque émaillée *Transport Futur*). 192 p.

14. L'Ombre d'un Homme

1999.

1999. TL 300 ex. n + 27 HC, éd. *Le Nombre d'Or* + plaque émaillée n/s.



15. L'étrange cas du Docteur Abraham

Prépublication dans *A Suivre* n°109.

2001. + 1 ill. N&B pour la préface. Offert pour l'achat de 2 titres des *Cités Obscures*.

16. La Frontière invisible. Tome 1 (Prix "Coup de cœur" au festival BD 2002 de Lys-Lez-Lannoy)

Prépublication dans *Error* (magazine japonais) depuis le numéro 1 (Printemps 01).

2002.

2002. TL 1000 ex. n dont 100 s, éd. librairie *Brüsel* avec 2 estampillages + 1 ill. N&B sur papier crêpe.

17. L'Affaire Desombres

2002. DVD + livret 30 pages incluant photos, croquis et toiles retouchées.

18. La Frontière invisible. Tome 2

2004. Inclus une carte IGN de la Sodrovno-Voldachie réservée à la 1^{ère} édition.

2004. Ed. librairie *Brüsel* avec 2 estampillages.

D. Divers

1. Les Machinistes : Images pour le film Gwendoline (avec Renard, textes de T. Smolderen)

1984. Humanoïdes Associés. Travaux pour les décors et costumes du film de J. Jaeckin.

2. Souvenir de l'éternel présent (Sc. : Peeters)

1993. Arboris. Format à l'italienne + boîtier coul. Réalisé à partir des dessins pour le film *Taxandria*.

3. Arts et Métiers, Direction Mairie des Lilas (Texte : Peeters)

1994. RATP - Musée des Arts et Métiers - CNAM. Ouvrage fait main, format à l'italienne. 1000 ex. n/s + 50 HC. Dans une enveloppe crème avec le sceau de cire du CNAM. 15 ill. coul. (cf. *A Suivre* n°203).

4. Voyages en Utopie

2000. Casterman. Reprend tous les travaux de scénographie de Schuiten, Renard et Peeters.

5. Les chevaux de Lune

Prépublication dans *Bang* n°1

2004. Ed. Casterman / Les petits Duculot.

6. The Book of Schuiten

2004. Casterman. Rétrospective des travaux de Schuiten classés par thèmes. Constitue le catalogue des expositions de Cherbourg et de Louvain. NB : Deux jaquettes spéciales ont été éditées, l'une pour l'exposition de Louvain, l'autre l'exposition d'Amiens (reprennent les dessins des affiches).

7. Les portes du possible

Prépublication dans *Courrier International*, *Le Soir* et *De Morgen*

2005. Casterman

E. François Schuiten scénariste

1. Plagiat ! (Prix RTL 1990 de la BD tout public)

1989. Humanoïdes associés. Dessins Goffin, sc. cosigné avec Peeters.

2. Dolorès

Prépublication dans *A Suivre* n°143 à 146.

1991. Casterman. Dessins Baltus, sc. cosigné avec Peeters.



F. Tirages de tête

1. Le Rail

1982. Humanoïdes Associés. 666 ex. n/s. Avec 1 plan N&B sur calque de J-M. Salmon et 1 ill. N&B sur calque de Renard.

2. La Fièvre d'Urbicande

1985. Casterman. 1000 ex. n/s + 20 HC. Avec cahier *Carnet de Voyage* d'Eugen Robick, 9 ill. N&B (cf. albums C4, p.17, 27, 33, 43 et C13, p.82, 84, 112, 115, 165). NB : ce TT existe aussi en allemand.

3. NogeogN

1990. Humanoïdes Associés. 400 ex. n/s + 30 HC. Format géant 30x40 cm. NB : ce TT existe aussi en allemand (1990. Arboris. 500 ex. n/s).

4. Les Murailles de Samaris

sd. Reiner-Feest-Verlag (Allemagne). *Die Mauern von Samaris*, 300 ex. n/s.

5. La Route d'Armilia

1992. Feest Comic (Allemagne). *Der Weg nach Armilia*, 999 ex. n/s + 99 HC. Avec cahier *Handbuch der Gegenwärtigen und Zukünftigen Verkehrsmittel (C7)* : couv. N&B inédite (cf. journaux *Les Saisons* n°2 p.37) + 2 ill. N&B (cf. album C13, p.173, 174).

6. Brüssel

1994. Feest Comic (Allemagne). *Brüssel*, 999 ex. n/s + 99 HC. Avec cahier *Die Geheimnis von Urbicande (C3)*.

7. L'Enfant Penchée

1996. Casterman. 700 ex. n/s + 50 HC. Avec *Quelques souvenirs par Mary Van Rathen* (4 ill. coul. + 4 photos). NB : ce TT existe aussi en allemand.

8. La Frontière Invisible T1+T2

2004. Casterman. 800 ex. n/s + 100 HC. Avec *La jeunesse d'un cartographe* (10 ill. coul.).



DOSSIERS DE PRESSE

1. Les Murailles de Samaris

1983. 5 pages N&B dans une pochette avec 1 mini-sérigraphie coul. inédite + 1 photo. 650 ex. n/s.

2. Centre Belge de la Bande Dessinée

1989. Broché. Couverture N&B inédite.

3. 17ème FIBD, Angoulême "Cité Obscure de tous les imaginaires"

1990. 25 p. N&B dans une farde cartonnée dont 1 fac-similé d'une lettre d'E. Robick à la "Maison Casterman".

4. Arts et Métiers, Direction Mairie des Lilas

1994. *Station Arts et Métiers*, 5 pages N&B dans une pochette avec 1 ill. coul. 400 ex. n avec tampon.

5. Brüssel Librairie-galerie

1994. *Brüssel*, broché, 12 pages N&B avec 6 ill. N&B.

6. Expo Universelle, Hanovre 2000

a - 1999. IBM Press Kit – Pressemappe – Planet of Visions et EXPO 2000 made possible by IBM. Pochette avec 1 ill. coul. NB : pochette conçue pour contenir les communiqués de presse d'IBM émis entre 1999 et 2000. Les communiqués sont imprimés sur un papier reprenant la même illustration couleur.

b - 2000. "Planet of Visions" - "The 21st Century". 11 pages N&B. 1 ill. pour le pavillon des Utopies.

c - 2000. Expo 2000 - Presse CD-ROM. 3 ill. pour le pavillon des Utopies.

d - IBM PressROM Expo 2000. 3 ill. (cf. album D4) + 8 photos pour le pavillon des Utopies.

7. La Frontière invisible - Tome 1

2002. Ed. lim. broché 12 p. coul. + CD audio : interview Schuiten et Peeters par Benoît Mouchard.

8. 30ème FIBD, Angoulême

2003. Broché, 60 pages coul. dont 4 consacrées à Schuiten et Peeters avec ill. N&B

9. La Chambre des Mystères – Presse – SGDL Systems

2003. CD-Rom, interview Schuiten et responsables SGDL systems. 1 animation + diverses ill. des animations.

10. Schuiten – Le Livre Voyage – Cherbourg Octeville – 49°38'N-01°38'W

2004. Dépliant en forme de carte routière IGN, 1 ill. coul.

11. La Frontière Invisible - Tome 2 + The Book of Schuiten + Expo Cherbourg

2004. Casterman / Hors Série. Pochette (ill. expo Cherbourg) contenant 2 plaquettes présentant les nouveaux albums et incluant le dossier de presse 8.



LIVRES ILLUSTRÉS

1. Scope 90, Les tendances de la création

1990. Hatier. Article-interview + nombreuses ill.coul. et N&B.

2. Autour des Cités Obscures

1994. Mosquito. Ouvrage de référence sur Schuiten et Peeters. Interviews + art. + ill. Couv. reprise en CP.

3. Paris au XXème siècle

1995. Hachette. Roman de J. Verne, publié à la manière des éd. Hetzel. Couv. et 17 ill. N&B. Couv. coul. et reprise de 2 ill. N&B pour l'éd. de poche.

4. Architectures rêvées

1996. Casterman. Catalogue de l'expo Horta au Musée des Beaux-arts de Tournai. Couv. coul. + 7 ill.

5. L'aventure des images

1996. Autrement. Essai sur les "nouvelles images", par Schuiten et Peeters. Couv. coul. + reprise d'ill. en N&B.

6. Les mots de Victor Horta.

1996. Les Archives d'Architecture Moderne Editions. 1 ill. N&B (cf. livre illustré 7, p. 12)

7. De la maison Autrique à la maison Imaginaire

1997. Schuiten copyright s.a. - Les Piérides s.p.r.l. Projet de rénovation de la maison Autrique à Bruxelles. 15 ill. coul. + 3 ill. N&B (dont 4 reprises du livre illustré 4).

1997. TL (+ ex-libris) 100 ex. n/s + 50 HC, librairie *Espace BD*.

8. Etranges nouvelles, Schuiten et Peeters inspirent 13 jeunes auteurs

1998. Ed. Luc Pire. Couv. coul. inédite + détails N&B extraits des albums.

9. As Cidades Visíveis

1998. Carnedos Da Bedeteca (Portugal). 1500 ex. Livre de J-M. Lameiras et J-R. Santos. Nombreuses ill., dont certaines inédites.

10. Dynamic City

2000. Ed. Skira Seuil. Catalogue expo, 3 ill. coul. (1 inédite (cf. album C13, p.73), 1 reprise sérig. Festival du film de Rennes 1999, couv. Spirou 3221) + 2 ill. N&B (cf. album C7).

11. The EXPO-Book

2000. Ed. Birgit Breuel (Allemagne). Catalogue de l'expo universelle d'Hanovre. Existe en Allemand, Anglais et Français. 5 ill. coul. + images et photos sur CD-Rom. (cf. album D4).

12. Der Themenpark der EXPO 2000

2000. Ed. Springer (Allemagne). Parc à thème de l'expo 2000 d'Hanovre. Couv. coul. + 15 ill. (cf. album D4).

13. Planet of Visions Making Of - The 21st Century Making Of

2000. Ed. Ernst Wasmuth Verlag (Allemagne). *Making of* des Pavillons "Planet of Visions" et "The 21st Century" de l'expo 2000 d'Hanovre. 13 ill. (cf. album D4) dont 2 inédites.

14. Les Dossiers de DBD

2002. N°6. Dossier Schuiten : interview, bibliographie. Nombreuses ill. inédites.

15. Histoires de timbres

2003. La Poste/CBBD. TL, 2000 ex. n. Travaux de Schuiten pour La Poste Belge + interview.

2003. TT, 325 ex. n/s, éd. spéciale Angoulême 2003 (dos toilé anthracite).

2003. TT, 325 ex. n/s, éd. Poste Belge (dos toilé rouge).

16. Les mondes de F. Schuiten – Un Festival en Image

2003. Champaka. 450 ex. n/s + 50 HC + 25 destinés à la Presse. 16 ill. coul. + 4 N&B. Reprend les dessins réalisés à l'occasion du FIBD 2003.

17. Le petit Larousse illustré 2003

2003. Larousse. 1 ill. coul. pour le mot *via ferrata* pour le dossier "Mots nouveaux, regards d'artistes".

2003. Coffret (grand et petit format) reprenant l'ill. pour *via ferrata* + 3 tirés à part (2 formats disponibles : 15x23 cm et 19x28 cm) Schuiten, Moebius et Sempé.

18. Belval, un scénario de François Schuiten

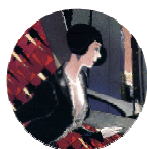
2004. Ed. Fonds Belval. 200 ex. n/s. Dessins pour la scénographie de l'espace des Hauts Fourneaux de Belval.

19. La Maison Autrique. Métamorphoses d'une maison Art Nouveau

2004. Ed. Impressions Nouvelles. Edité à l'occasion de l'ouverture de la Maison Autrique à Schaerbeek. 14 ill. coul. + 6 ill. N&B (dont 2 reprises de l'album C1, 4 reprises du livre illustré 4, 7 reprises du livre illustré 7, 2 reprises du livre illustré 12).

20. Le petit Larousse illustré 2006

2006. Larousse. 2 ill. coul. pour le cahier inédit "Regards sur la francophonie".



COLLECTIFS (Auteurs de BD)

1. Le 9ème Rêve (Recueils de travaux réalisés à l'Institut Saint-Luc.)

- **Tome 0** : 1977. Ed. artisanale photocopiée réalisée par l'atelier de BD de St Luc. 5 pl. N&B sans titre.

- **Tome 1** : 1978. Louis Musin éditeur. *Flipper Trip*. 7 pl. N&B + couv. coul.

- **Tome 2** : 1978. Ed. des Archers. *La chambre*. 5 pl. N&B avec Renard. Textes de D. Verhoeven.

- **Tome 3** : 1979. Ed. des Archers. *Le Pionnier Filinor Von Katseff*. 5 pl. N&B.

2. Pepperland 1970 - 1980

1980. Pepperland. 1 ill. N&B.

3. Coup dur à Stalingrad

1980. Petit cadavre exquis réalisé par les dessinateurs dans *Métal Hurlant n°50*. 200 ex. n. 1 pl. N&B + 1 case, en collaboration avec Renard.

4. A ma mer

1983. Greenpeace. 1 ill. N&B.

5. L'année de la BD 1984-1985

1984. Glénat. 2 pl. de croquis de l'album C5.

6. Quai des Bulles

1985. La Vie du Rail. Ill. coul. (cf. portfolio 1 + litho. *La Locomotive*, 1982 + album A2).

7. La Princesse Maleine

1988. TNB. Couv. coul. (cf. journaux PLG (1989) p.27; album C8 p.6).

8. 1936 dernières nouvelles

1988. Académie des Arts de Woluwe-Saint-Pierre, TL 500 ex. *La Cité des Ombres*. Extrait du story-board du film du même nom.

9. Les contes de la soif

1990. Albin Michel - La Villette. 3 ill. (cf. album C13, p.20, 21, 22).

10. Arboris Jubileum-album

1991. Arboris (ed. Néerlandais). *De Pionier* 5 pl. coul. (cf. album collectif 1, tome 3).

11. Gebouwd in verbeelding

1997. Xenon. Projets pour un musée de la BD aux Pays-Bas. 5 ill. coul. (cf. album D4, p.91, 93, 94, 95 et "9^{ème} Art" n°4 01.99 p.117) + 2 ill. N&B + couv. coul.

12. Le dupondt sans peine

1997. Canal+ éditions. Livre de A. Algoud. 1 ill. coul.

13. Angoulême, la BD dans la ville

2003. Editions de l'AN 2. 1 ill. coul. inédite + 3 photographies de la murale de Schuiten à Angoulême.

14. GEO Le monde dessiné par les plus grands

2003. GEO / Casterman. Reprend intégralement le GEO HS du 11/02 en version cartonnée sous jaquette.

15. Les Maîtres de la BD belge

2003. La Renaissance du Livre. Livret cartonné de R. Vandamme. Couv. coul. (cf. album D4 p. 6-7) + 2 ill. coul. (couv. + livre illustré 2 p. 10).

2003. Belgique Loisir. Version brochée.

16. Bruxelles dans la BD

2004. Ed. Versant Sud. Coll. Itinéraire découverte. Thibaut Vandorselaer. Itinéraire BD dans les rues de Bruxelles. 2 photos, murale rue du marché au Charbon + 3 ill. (cf. album C13 p.21 vignette 4, p.23 vignette 2 et p.83 vignette 2).

17. (A SUIVRE) 1978-1997 Une aventure en bandes dessinées

2004. Casterman. 1 ill. coul. inédite + infos sur la collaboration de Schuiten et Peeters au magazine.

18. Dessins pour le climat

2005. Glénat / Greenpeace. 1 ill. coul. inédite.

19. Little Nemo 1905 - 2005. Un siècle de rêves

2005. Les Impressions Nouvelles et les auteurs. 2 planches N&B inédites + Looking for Nemo (cf. Macadam Plus N°1 1994).

20. Les éditeurs de bande dessinée ; entretiens avec Thierry Bellefroid

2005. Editions Niffle. 1 ill. N&B inédite.

21. Japon

2005. Casterman. Reprend, en N&B, les chapitres "Portes 4 et 18" de l'album D7.



PORTFOLIOS

1. Express

1981. Magic Strip. 8 pl. coul. avec Renard. 999 ex. n/s + 2 HC. Repris en CP en 1983 (2000 ex., couv. inédite), en cahier de posters en 1985 (couv. N&B inédite) et sous la forme d'un portfolio offset pour le coffret Métamorphoses.

2. Giovanni s'égare

1987. La Marque Jaune (Liège). 20 photocopies de dédicaces sous couv. sérig. 50 ex.

3. De Vrouw

1992. Archives internationales. 6 sérig. sous calque dans un boîtier fait main. 200 ex. n/s + 30 HC.

Collectifs

1. Le Dernier Train Supplémentaire (avec Bilal, Druillet, Forest, Mézières, Moebius et Tardi)

1984. Alain Beulet. 1 litho. Reprise de la campagne France Rail. 370 ex. n/s dont 70 en TT avec esquisse.

2. Le 9ème Art entre dans l'Art Nouveau - T.1 (avec Andreas, Bob de Moor, Franck Pé, Vance et Yslaïre)

1989. CBBB. 1 sérig. (cf. album C6, p.31) 75 ex. n/s + 75 ex. n. + ex. ni numérotés, ni signés. Repris en CP.

3. De Geluck à Schuiten

1992. La Marque Jaune (Liège). 20 ill. communes Schuiten / Geluck (+ 2 pour la couv). 200 ex. n/s.

4. Festival du film fantastique de Bruxelles (avec Rosinski, Buzzelli, Tardi, Comès, Franquin, Loisel, Nicollet, Boucq, Hergé)

1992. Ed. Brussels International Festival of Fantasy Film. 1 ill. coul. avec Renard (Affiche du festival 1984).

5. La Marque Jaune (avec Ted Benoît, Jacobs, Juillard et Meulen)

1993. Archives Internationales. 1 sérig. 300 ex. n/s (dont 100 HC). Reprise en CP avec croquis.

6. Bruxelles à Brüssel (avec Chauzy, Constant, Dupuy/Berbérian, Frank, Hulet, Taymans, Warnauts/Raives)

1994. Librairie Brüssel. 1 ill. (cf. album C9 p.23, vignette 2) + calque n/s. 100 ex. + 50 HC.

7. Bruxelles état des lieux

1994. Galerie Plaizier. Photos de Plissart retouchées par Schuiten.

8. Architecture dans le Neuvième Art (avec Al Davison, Andreas, Baudoin, Biddeloo, Bilal, Bosschaert/Legendre, Breccia, Cosey, De Crécy, Franquin, Graton, Hermann, Loustal/Paringaux, Martin, Mézières, Moebius, Pratt, Tardi, Swarte, Vandersteen, Varenne)

1995. NBM-Amstelland BOUW & CBBB. 2 ill. coul. (cf. album C2, p. 20 case 1 colorisée + album C10 p. 49)

9. Saprísti (avec Ted Benoît, Boucq, Bourgeon, Buchet, Crisse, Dany, Hermann, Tarquin, Juillard, Loisel, Margerin, Marini, Mézières, Moebius, Ptiluc, Rosinski, Tibet, Vance et Yslaïre)

2002. 1 ill. coul. (cf. album D4, p. 130). 199 ex. n/s.

10. Un tour du monde dessiné en vingt posters (avec Blain, Dupuy et Berberian, Loustal, Moebius, Juillard, Muñoz, Boucq, De Crécy, Mattotti)

2003. GEO / Casterman. 2 ill. coul. (cf. revue GEO HS, 2003 p. 36-37 et 32).

11. 10 ans Raspoutine (avec Buchet, Cosey, Giardino, Juillard, Lambil, Loisel, Malfin, Marini, Meynet, Roba, Rosinski et Zep)

2004. 1 ill. N&B (offset) inédite. Coffret métal format A3, 350 ex.n/s + 30 EA + 50 TT incluant les tirages N&B sérigraphiés.



COUVERTURES

- 1985. **Casterman Collections '85** (cf. album C2 p.29 vignette 5).
- 1989. **Si tu m'aimes, ne m'aime pas**, de M. Elkaïm. Le Seuil (cf. album C8 p.16).
- 1989. **Le Centre belge de la bande Dessinée**, catalogue d'ouverture (cf. album C6 p.31).
- 1990. **La Bibliothèque de Villers** (rééd.), de B. Peeters. Les Impressions Nouvelles (cf. livre illustré 2 p.32).
- 1990. **Catalogue Casterman 1990-1991** (cf. album C10 p.12).
- 1992. **Dictionnaire des Cités Obscures**, de E. Rémy. 10 ex. (cf. livre illustré 2 p.150). Repris en carte de Noël.
- 1992. **La Revue Nouvelle**, n° 2-3, tome XCV février/mars 1992.
- 1993. **Angoulême, Le grand 20^e**, de H Cannet en collaboration avec G. Ratier, C. Tua et du CNBDI, 1 ill. N&B inédite.
- 1994. **Les Métamorphoses de Nadar**, de B. Peeters. Marot (cf. album C13 p.162).
- 1995. **Livres Parcours, manuscrits et merveilles de la Bibliothèque de Valenciennes**, ill. coul. inédite.
- 1997. **Ernest Solvay et son temps**. ULB Bruxelles (cf. album D4 p.70).
- 1999. **Case, Planche, Récit, Lire la Bande Dessinée** (rééd.), de B. Peeters. Casterman (cf. album C8 p.22).
- 1999. **FOLIO Catalogue général**, Gallimard.
- 1999. **La Monaie de Munt**, programme des spectacles 1999-2000 du TRM Bruxelles (cf. album D4 p.98).
- 1999. **Histoires de lecture**, Ministère de la culture / Lire en fête.
- 2000. **Le Futur a déjà commencé**, de Michel Le Bris, recueil de nouvelles fantastiques, Librio.
- 2002. **Catalogue Casterman 2002** (cf. album C13, p.46).
- 2002. **Nouvel abrégé d'histoire des mathématiques**, de Jean Baudet. Vuibert (cf. album D4, p.25).
- 2003. **Catalogue de vente aux enchères Tajan** (cf. album C4, p.23), vente du 29 mars 2003.
- 2003. **De l'outil à la machine**, de Jean Baudet. Vuibert (cf. album D4, p.47).
- 2003. **De la machine au système**, de Jean Baudet. Vuibert (cf. album D4, p.39).
- 2004. **La Bibliothèque de Villers. Tombeau d'Agatha Christie, Lecture de Jan Baetens**, de B. Peeters. Editions Labor, Espace Nord.
- 2005. **Le Transsibérien**. Ouvrage composé par B. Peeters, édition Europalia, Fonds Mercator.



CALENDRIERS

- 1980. **Les Humanoïdes Associés**. 1 ill. coul. (cf. journaux Schwermetall n°4).
- 1981. **Les Humanoïdes Associés**. 1 ill. coul. (cf. couv. album B1).
- 1987. **Pavillon 5 de l'IMPP de Forrières**. 1 ill.
- 1987. **Le Petit Robert**. 1 ill. Reprise en affiche en 1988 (*La bibliothèque*).
- 1988. **ACEPPI**. 1 ill. (cf. album C13, p.134).
- 1988. **Le Petit Robert**. 1 ill.
- 1989. **Pre-Press Group**. 1 ill. (extraite de l'album C6).
- 1989. **Les Bois Henri Lichten**. 1 ill.
- 1990. **Agenda Casterman/La Villette Cité des Sciences et de l'Industrie**. Couv. + dos de couv. coul. (cf. album C8 p.12).
- 1991. **Les Bois Henri Lichten**. 12 ill. Couv. en bois. 520 ex.
- 1993. **AFAA - CNBDI**. *Ça, c'est la France*. 1 ill. coul. (cf. album C10 p.47).
- 1994. **UNICEF**. 1 ill. coul.
- 2001. **Sidero**. 400 ex. Plaque inox collée (30x15 cm) : reprend la sérig. des Amis du Musée d'Angoulême.
- 2002. **Studio Goffin**. Collectif. 1 ill. coul. (cf. album C11, p.34) pour le mois de mars.
- 2003. **Agenda, La Renaissance du livre**. Couv. coul. (cf. album C16, p.63) + ill. tirées de l'album C16.
- 2003. **L'Agenda du trentième**, FIBD Angoulême 2003. Couv. coul, reprise de l'affiche du festival.
- 2004. **Casterman**. 13 ill. coul (couv. inédite + têtes de chapitre des albums C16 et C18).



JOURNAUX

Pilote (éd. belge)

N°704 (03.05.73) : *Mutation*. 5 pl. N&B. (cf. livre illustré 2, p.19; PLG (1989) p.21)

Métal Hurlant

N°13 (01.77) : *Carapaces*, 8 pl. coul. L'éditorial de J-P. Dionnet qualifie L. et F. Schuiten de *deux belges très forts, légèrement trop esthètes...*

N°23 (11.77) : *La débandade*, 8 pl. coul.

N°43 (08.79) : *La crevasse*, 8 pl. coul. reprises en 10 pl. coul. dans l'album B1 : 2 pl. sup. s'intégrant entre le 2^{ème} et le 3^{ème} dessin de la pl. 5.

N°46 (12.79) : *L'essai*, 12 pl. N&B.

N°47 (01.80) : Couv. coul. + *Le voyage*, 9 pl. N&B (avec Renard). *L'échantillon*, 4 pl. coul. (sc. L. Schuiten).

N°48 (02.80) : *La clé de voûte*, 13 pl. N&B.

N°49 (03.80) : *Les volateurs*, 8 pl. N&B.

N°50 (04.80) : *La plus grande BD du monde : Coup dur à Stalingrad* (histoire complète dessinée, écrite et inventée entre mars 1978 et mars 1980 par 29 auteurs différents), 1 pl. + 1 case N&B avec Renard.

N°53 (07.80) : *Le tailleur de brume*, 14 pl. coul.

N°60 (01.81) : *Brelan d'as*, 13 pl. N&B. Photos de Schuiten et Renard en slip pour *La vérité en slip !*

N°65 (07.81) : *William Davis*, 10 pl. coul.

N°66 (08.81) : *La panne*, 10 pl. coul.

N°67 (09.81) : *L'échangeur*, 10 pl. coul.

N°68 (10.81) : *La machine à vapeur*, 10 pl. coul.

N°86 (04.83) : 1 ill. N&B pour *Tombeau d'Hergé* avec Renard.

N°103 (09.84) : *La Terre Creuse*, 11 pl. coul.

N°104 (10.84) : *La Terre Creuse*, 12 pl. coul.

N°105 (11.84) : *La Terre Creuse*, 10 pl. coul.

N°106 (12.84) : *La Terre Creuse*, 11 pl. coul., 2 pl. rajoutées à la fin de l'album B2.

A Suivre

N°3 (04.78) : *La Terre Creuse*, 10 pl. N&B. Redessiné en 12 pl. N&B dans l'album B2.

N°11 (12.78) : *La Terre Creuse*, 4 pl. N&B inédites.

N°53 (06.82) : *La mission*, 9 pl. coul.

N°54 (07.82) : Couverture coul. (cf. album C13 p.152). *L'arrivée*, 12 pl. coul.

N°55 (08.82) : *Soupçons*, 10 pl. coul.

N°56 (09.82) : *Révélations*, 13 pl. coul.

N°HS (04.83) : spécial Hergé, 2 pl. N&B, hommage à *L'étoile mystérieuse*.

N°68 (09.83) : Couverture coul. inédite (Robick et Broch). *Eugen Robick, Urbatecte*, 9 pl. N&B. *Le Théâtre de l'Architecture*, interview Schuiten et Peeters, photo Plissart + interview de L. Schuiten par Peeters.

N°69 (10.83) : *Le réseau*, 12 pl. N&B.

N°70 (11.83) : *Sophie*, 12 pl. N&B.

N°71 (12.83) : *La rive nord*, 12 pl. N&B.

N°72 (01.84) : *Euphorie*, 12 pl. N&B.

N°73 (02.84) : *Disparition*, 11 pl. N&B.

N°HS (01.85) : spécial Architectures de BD, *Utopies*, 5 pl. N&B + article de Peeters *Fantasmés urbanistiques*.

N°87 (04.85) : *Indiscrétions*, 1 ill. N&B pour la couv. d'une nouvelle fictive de J. Gracq, *La route* (cf. livre illustré 2 p.6).

N°95 (12.85) : 1 pl. annonce N&B pour *La Tour* (cf. éd. spéciales de l'album C5 + livre illustré 2 p.48).

N°96 (01.86) : Couv. coul. (cf. couv. du livre illustré 2). *Giovanni*, 12 pl. N&B. Extrait du livre *Images de Chine* où Schuiten commente une case de Milton Caniff.

N°97 (02.86) : *Horatio*, 14 pl. N&B.

N°98 (03.86) : *Elias*, 14 pl. N&B.

N°99 (04.86) : *Les plans*, 8 pl. N&B.

N°100 (05.86) : *Milena*, 10 pl. N&B.

N°101 (06.86) : *Les pionniers*, 12 pl. N&B.

N°102 (07.86) : *La Tour*, 16 pl. N&B.

N°107 (12.86) : *Repérages*. 1 ill. N&B : *Les grands moulins de Paris* (cf. livre illustré 9 p.64).

N°109 (02.87) : Couverture coul. (cf. couv. de l'album C15). *L'étrange cas du Dr Abraham*, 12 pl. coul.



- N°117 (10.87) : *Téléphone-Graffiti*. Commentaires de Schuiten sur les dessins réalisés au téléphone.
- N°121 (02.88) : 1 ill. coul. pour le dossier *Mine de rien... 10 ans* (cf. livre illustré 5 p.100).
- N°123 (04.88) : 21 pages extraites de *La Route d'Armilia*.
- N°131 (12.88) : 1 ill. N&B pour l'article 27 de la Déclaration Universelle des Droits de l'Homme (cf. livre illustré 2 p.41).
- N°133 (02.89) : *4 grands de la BD à l'Elysée : Le passage (1)*, 2 pl. N&B.
- N°135 (03.89) : Couv. coul. inédite (personnage devant la pyramide du Louvre). *Le passage (2)*, 4 pl. N&B. *Vie et mort de la ligne claire*, article de Peeters.
- N°138 (07.89) : *Le passage (3)*, 2 pl. N&B. *La rencontre de deux rêveurs éveillés*, interview de Schuiten + Servais.
- N°141 (10.89) : *Le polar s'évade*, article sur les décors du festival du polar de Grenoble.
- N°145 (02.90) : *Le musée des ombres, visite de chantier*, article sur l'expo d'Angoulême 1990.
- N°158 (03.91) : Couv. coul. inédite (cf. album C9 p.29, vignette 7). *Le cerveau automatique*, 15 pl. coul. *L'Echo des Cités (1)*, journal de 8 p. (cf. album C10 p.9, 22 à 25, 30 et 31) + 1 ill. coul. inédite *Réouverture du musée des ombres* (cf. *l'aventure des images* p.40). NB : p.VIII, reprise coul. de l'ill. N&B de la p.9 de l'album C10. Ce supplément était également distribué aux visiteurs du *Musée Desombres* à Bruxelles.
- N°159 (04.91) : *L'hospitalisation immédiate*, 15 pl. coul.
- N°160 (05.91) : *La Derservalisation thermique*, 15 pl. coul.
- N°167 (12.91) : *L'Echo des Cités (2)*, journal 8 p. (cf. album C9 p.18 à 21 et 32 à 35). NB : p.I, 2 ill. coul. dont 1 seule reprise dans l'album C9 p.18 (Pour la seconde cf. album C13 p.135); p.VIII, 2 ill. coul. dont 1 seule reprise complètement dans l'album C9 (Pour la seconde cf. CP festival de Brasov + livre illustré 2 p.139 en N&B). *Opéra bulles : le musée des ombres*, reportage sur le remontage de l'exposition d'Angoulême 1990. NB : l'article "Opéra bulles" a été repris en tirage particulier pour servir de catalogue à l'exposition
- N°171 (04.92) : Couv. coul. (cf. album C9 p.70 vignette 3). *L'Echo des Cités (3)*, journal 8 p. (cf. C9 p.37 à 43 +46). *Voyage en ballon*, 16 pl. coul. 1 ill. coul. du dessin de Schuiten pour un pin's *A Suivre*.
- N°172 (05.92) : *Santé, modernité, électricité*, 15 pl. coul.
- N°173 (06.92) : *L'arche de Constant*, 15 pl. coul.
- N°176 (09.92) : *Bruxelles ne devient pas Brüssel*, article de Peeters sur l'expo *De Bruxelles à Brüssel* avec 2 ill. coul. + 1 ill. N&B. 1 ill. coul. du timbre belge *la procession de Tournai*.
- N°193 (02.94) : *La ville comme héritage*, interview Schuiten. *Alaxis 2 septembre 747 après la Tour*, 9 pl. N&B.
- N°194 (03.94) : *Mont Michelson 2 septembre 15h50*, 3 pl. N&B. 2 extraits des dédicaces avec P. Geluck.
- N°195 (04.94) : Couv. coul. inédite (Mary tombant). *Alaxis 2 septembre 16h05*, 3 pl. N&B. *La ville, art et architecture*, 1 ill. coul.
- N°196 (05.94) : *Hauts plateaux de l'Aubrac 28 octobre 1898*, 3 pl. photos N&B.
- N°197 (06.94) : *Mylos 26 septembre 747*, 5 pl. N&B.
- N°198 (07.94) : *Mont Michelson 26 septembre 21h50*, 3 pl. N&B.
- N°199 (08.94) : *Nadar Le droit au vol*, texte de Peeters + 1 ill. coul. *Pension Nordman 12 novembre 16h10*, 7 pl. N&B.
- N°200 (09.94) : *Hauts Plateaux de l'Aubrac 4 novembre 1898*, 3 pl. photos N&B. *Sodrovni 22 novembre 747 16h05*, 9 pl. N&B. 1 ill. coul. pour le spécial N°200 (cf. C10 p.22 modifiée).
- N°201 (10.94) : *Mont Michelson 12 avril 749 18h20*, 3 pl. N&B.
- N°202 (11.94) : *Porrentruy 2 mai 750 17h05*, 7 pl. N&B.
- N°203 (12.94) : *Hauts Plateaux de l'Aubrac 26 novembre 1898*, 3 pl. photos N&B. *François Schuiten prend le métro*, article sur la station des Arts et métiers. 12 ill. coul. (cf. album D3).
- N°204 (01.95) : *Mylos 17 août 750 18h20*, 3 pl. N&B.
- N°205 (02.95) : *Mont Michelson 5 septembre 750 20h45*, 7 pl. N&B.
- N°206 (03.95) : *Hauts Plateaux de l'Aubrac 12 octobre 1899*, 3 pl. photos N&B. *Brüssel 7 novembre 750 11h45*, 3 pl. N&B.
- N°207 (04.95) : *Mont Michelson 24 janvier 751 20h20*, 7 pl. N&B.
- N°208 (05.95) : *Hauts Plateaux de l'Aubrac 23 décembre 1899*, 3 pl. photos N&B. *Lieu Inconnu Date Inconnue*, 8 pl. N&B.
- N°209 (06.95) : *Hauts Plateaux de l'Aubrac 3 janvier 1900*, 2 pl. photos + 8 pl. N&B.
- N°210 (07.95) : *Lieu Inconnu Date Inconnue*, 6 pl. N&B.
- N°211 (08.95) : *Lieu Inconnu Date Inconnue*, 9 pl. N&B.
- N°212 (09.95) : *Hauts Plateaux de l'Aubrac printemps 1900*, 5 pl. photos N&B. *Lac vert 24 mai 760 20h50*, 5 pl. N&B. *Villa "Mon repos"*: 1 ill. N&B.
- N°213 (10.95) : 1 pl. N&B en hommage à Hugo Pratt.
- N°217 (02.96) : 1 ill. N&B, *Un soir au cirque Robertson* (cf. C13 p.79) + quelques commentaires de Schuiten.



N°239 (12.97) : Bibliographie de Schuiten et Peeters dans *A Suivre. Les Cités Obscures*, 3 pl. N&B. Epilogue à *La Fièvre d'Urbicande* + Interview de Peeters sur la fin du magazine *A Suivre*.
Reliure n°12 : Couv. (version différente de celle de l'album C2).

Schwermetall

N°4 (05.80) : 1 ill. coul.

Chic-Bull magazine

N°13 (01.83) : Interview.

Série B

N°3 (4^e trim. 1983) : Interview Schuiten et Peeters.

Les Cahiers de la BD

N°56 (03.84) : *Plus dure sera la chute*, interview Schuiten et Peeters + dossier + croquis.

N°69 (06.86) : Couv. coul. (cf. album D4 p.18) + dossier Schuiten.

N°79 (01.88) : *Sur l'étoile ou dans la tour*, article de P. Sterckx sur Schuiten et Moebius.

N°87 (12.89) : *D'illusions en illusions*, discussion entre Schuiten et Mony Elkaïm.

A l'aise

N°5 (01.84) : Interview Schuiten et Peeters (reprend texte et mise en forme du rédactionnel du dossier de presse de l'album C1).

Synopsis

N°1 (1er trim. 84) : Couv. N&B (cf. PLG n°25) + dossier.

Sapristi

N°3 (été 84) : Interview Schuiten et Peeters + 2 ill. N&B.

Nuit Blanche

N°16 (12.84) : Couv. coul. (cf. album C8, p.22) + interview Schuiten.

Pour

N°391 (84) : *Le grain de sable*. Ill. N&B (cf. livre illustré 14, pages de garde).

N°400 (84) : *Visions convergentes*. Ill. N&B (cf. album C4, 1^{ère} éd., n°16).

Le Matin de Paris

03.03.85 : 1 ill. pour la sortie du film *Brazil*. (cf. album C4, p.39).

Première (éd. belge)

N°98 (05.85) : Interview + photos + images.

Les cahiers du CCI

N°3 (03.87) : Rencontres avec Ted Benoît, Schuiten, Teulé.

Lire

N°139 (04.87) : Long entretien avec Schuiten et Peeters + photos.

Rombaldi BD club

N°8 (06-07.87) : Couv. N&B (cf. livre illustré 2 p.105).

Emois

N°8 (02.88) : Article-interview.

Pilote et Charlie

N°22 (02.88) : *Le bien, le mal et le reste...* 1 ill. coul. (cf. album C8, p.24).

Le Banni

N°3 (été 1988) : 3 pl. N&B par André Bibeur Lu sur la prononciation de "Schuiten".

Urbanismes et Architecture (NB : nom actuel *Urbanisme*), rubrique *LIGNES*.

N°231/232 (10/11.89) : *Mystérieux retour du Capitaine Némó* (1 p.), version modifiée dans l'album C13.

N°233 (12.89/01.90) : *Les oubliés de Blossfeldtstad* (2 p.).

N°234 (02.90) : ?

N°235 (03.90) : *Axel Wappendorf indemne par miracle* (2 p.), version modifiée dans l'album C13.

N°236 (04.90) : *Les expulsés d'Urbicande* (2 p.).

N°237 (05.90) : *Une photographie de haut vol* (2 p.).

N°238 (06.90) : *Au cœur de Galatograd* (2 p.).

N°239 (07/08.90) : *Les splendeurs enfouies de Marahuaca* (2 p.).

N°240 (09.90) : *Brüselisation: Le coup d'envoi* (2 p.).

N°241 (10.90) : *Les sortilèges de Marahuaca* (2 p.).

N°242 (11.90) : *Le dossier volé d'Alta Plana* (2 p.).

N°243 (12.90/01.91) : *Cauchemar universel* (2 p.).

N°244 (02.91) : *Les Orphelins de Cernovada* (2 p.).

N°245 (03.91) : *Un voyage controversé* (2 p.).

N°246 (04.91) : ?



- N°247 (05.91) : *Un retour inespéré* (2 p.).
N°248 (06.91) : *La mémoire des sphères* (2 p.).
N°249 (07/08.91) : ?
N°250 (09.91) : *Les naufragés du Battista* (2 p.).
N°251 (10.91) : *Sauvés !* (2 p.).
N°252 (11.91) : *Vraie découverte ou simple esbroufe ?* (2 p.).
N°253 (12.91/01.92) : *La résurrection du Lac Vert* (2 p.).
N°254 (02.92) : *A nos lecteurs* (4 p.).

Yellow Submarine

N°63 (12.89) : Couv. (cf. album C3, p.14) + croquis + entretien.

PLG

N°25 (1989) : Couv. coul. (cf. album C8, p.14) + dossier.

Festival d'Angoulême 1990 : le magazine.

(01.90) : *L'artisan, son père, le faussaire et leurs enfants*. Article de J-L Fromental, nombreuses photos.

Cinémaction

HS : Cinéma et BD (été 90) : Entretien avec Schuiten et Peeters à propos du film *La Cité des Ombres*.

Solaris

N°94 (11/12.90) : Croquis + reprise de l'entretien de *Yellow Submarine*.

Les Saisons

N°1 (hiver 90) : Couv. coul. (cf. album C10, p.7) + prépublication de l'album C13 (sous une forme très différente) + 9 ill. N&B (dont 4 inédites).

N°2 (été 91) : Couv. coul. + 12 ill. N&B (dont 4 inédites).

Le Soir (non exhaustif)

23.02.91 : La Foire du Livre. 1 ill. coul.

21.09.94 : Exposition Nadar. 1 ill. coul.

29.12.95 : Supplément Eco-Soir. 1 ill. coul.

11.09.97 : Louvain-la-Neuve. 1 ill. coul.

31.12.00 : 30 personnages clefs pour un siècle. Couv. coul. + commentaires.

28.01.02 : *Le Grand Prix d'Angoulême pour Schuiten + Schuiten titan moderne du Neuvième Art*. Articles.

23.01.03 : 1 ill coul. + portrait de Schuiten (cf. livre illustré 16).

22-23.03.03 : Numéro spécial *Le Chat a 20 ans*, 1 ill coul. inédite (publicité pour *INNO*).

10-11.01.04 : Numéro spécial *Tintin a 75 ans, le Soir est emballé, "Retrouver le paradis perdu"*, 1 ill. N&B inédite.

01.12.04 : La maison de l'imaginaire bruxellois + Les Portes du Possible, dès 2005 dans "Le Soir", 2 ill. coul. dont une inédite.

22-23.01.05 : Schuiten et Peeters ouvrent les Portes du Possible. 7 ill. coul.

26.01.05 : Schuiten et Peeters ouvrent les Portes du Possible. 7 ill. coul.

29-30.01.05 : Les portes du possible : "Un bicentenaire d'eau et de pierre, Bruxelles pétrifié"

05-06.02.05 : Les portes du possible : "Un rocher habité"

12-13.02.05 : Les portes du possible : "Elastoball : le choc de la mixité"

19-20.02.05 : Les portes du possible : "Les pièges de l'immortalité"

26-27.02.05 : Les portes du possible : "Le défi de Bialystok"

05-06.03.05 : Les portes du possible : "Le triomphe d'Europark"

12-13.03.05 : Les portes du possible : "Bambou transgénique"

19-20.03.05 : Les portes du possible : "Une nouvelle centralité"

26-27.03.05 : Les portes du possible : "Un amour d'ADN"

09-10.04.05 : Les portes du possible : "A l'école du tri"

16-17.04.05 : Les portes du possible : "Les pèlerins de l'industrie"

23-24.04.05 : Les portes du possible : "Un train mis à nu"

30.04-01.05.05 : Les portes du possible : "L'état sauvage"

07-08.05.05 : Les portes du possible : "Cher fauteuil"

14-15.05.05 : Les portes du possible : "Toitures nomades"

21-22.05.05 : Les portes du possible : "Honorables insectes"

27.05.05 : Aux Portes du Possible. 1 ill. N&B + article.

28-29.05.05 : Les portes du possible : "Au jardin des délices"

04-05.06.05 : Les portes du possible : "Nouveaux échassiers"

11-12.06.05 : Les portes du possible : "Voitures-cocon"

18-19.06.05 : Les portes du possible : "La reine de l'eau" + article "L'album du souvenir des Portes du Possible".

**Le petit journal du Musée des Ombres**

(1991) : 8 p. N&B, trilingue (français, néerlandais, anglais). Publié pour l'expo à Bruxelles.

Temps Livres, le périodique littéraire des magasins CLUB

02.91 : Couv. coul. (noir, blanc, gris, jaune), inédit.

BD Flash

N°1 (04.91) : Mini-interview.

Ville et Habitant

N°219 (10.92) : Couv.coul. + 2 courts articles + 16 ill. N&B (cf. album 9).

Les Inrockuptibles

N°42 (12.92) : Interview Schuiten et Peeters.

N°113 (07/08.97) : Article.

N°189 (03.99) : Encart détachable : dossier sur l'album C14.

Belgicae

(1993) : Publié pour la représentation unique du 21 juillet 1993 de la pièce "Belgicae" d'Anita Van Belle. 1 ill. N&B inédite.

Time Magazine (éd. européenne)

01.11.93 : Couv. coul. (cf. album C13, p.46).

Bulles dingues

N°28 et 29 (1994), Mosquito. Interviews et articles : base du livre illustré 2.

Clio

N°100 (04/05/06.94) : *De Bruxelles à Brüssel ... le patrimoine et le 9^{ème} Art*, entretien.

Les Rêveurs de Runes

N°4 (09.94) : Couv. N&B + interview.

Téléoustique

N°? (1994) : Interview.

Le journal des 48h BD de Grenoble

(18.10.94) : entretien Schuiten et Peeters.

Macadam Plus

N°1 (12.94) : Article *Les institutions côté gaine technique* + 12 pl. N&B (montage de récits parus dans *A Suivre* HS Architectures et n°135, avec de nombreuses cases inédites).

N° spécial "100 ans de BD" (1996) : *Looking for Nemo*. 2 pl. coul. Hommage à Winsor McCay.

SWOF

N°14/15 (01.95) : *Haines et passions*, article.

N°22/23 (1996) : Couv. coul. (cf. album C13 p.129) + dossier.

Tenue de ville

N°3 (04.95) : Couv. coul. + interview.

Spirou

N°2994 (30.08.95) : couv. coul. (cf. album C13 p.46)

N°3221 (05.01.00) : couv. coul.

N°3511 (27.07.05) : ill. coul. inédite pour l'anniversaire de Roba.

Art Mania

N°3 (03-04.96) : *Benoît Peeters et François Schuiten du côté des Cités Obscures*, article + 4 ill. N&B (cf. album 12), 3 ill. coul (cf. albums 9 et 12) dont 1 inédite.

Je dirais même plus ! (revue des librairies La Marque Jaune & Brüssel)

(04.96) : Couv. + interview.

Art BD (Roumanie)

(05.96) : Couv. (reprise en CP) + croquis + entretien (en français).

La Rose Noire

N°3 (05.96) : Interview Schuiten et Peeters.

La Libre Belgique (non exhaustif)

17.10.96 : Schuiten et Peeters rédacteurs en chef d'un jour. 19 ill. N&B.

01.06.00 : Expo universelle d'Hanovre. 1 ill. coul.

22.01.03 : Interview

Le Vif / L'Express

N°2363 (18-24.10.96) : *Quand l'architecture fait rêver*, art. sur l'expo Horta à Tournai. 1 ill. coul. (cf. couv. Livre illustré 4).

N°2402 (18-24.07.97) : *Les encyclopédistes oubliés*, art. sur le Mundaneum. 2 ill. coul. (cf. album D4, p.65-66).

N°2562 (11-17.08.00) : *En ville autrement*, art. sur l'expo Dynamic City. 1 ill. coul. (cf. livre illustré 10).



Auracan

N°15 (12.96 - 01.97): Interview de Schuiten à propos de la série Blueberry.

Dragon Magazine

N°35 (04/05.97) : *Le cercle obscur, la voyageuse égarée, de Brüssel à Bruxelles*, histoires parallèles.

Chasseurs de rêves

N°3 (1998) : Les univers décalés : les Cités Obscures.

L'indispensable

N°2 (10.98) : Entretien avec Schuiten+ ill. + photo.

Le Rennais

N°? (01.99) : couverture couleur pour la 10^e édition du festival "Travelling".

Brabant Strip magazine

N°67 (04.99) : Couv. N&B (cf. album C12 p.100 vignette 1).

Bachi Bouzouk

N°2 (04.99) : Interview Schuiten.

Science Fiction Magazine

N°2 (04/05.99) : Interview Schuiten et Peeters.

DBD magazine

N°4 (99) : L'atelier de Schuiten, photos N&B.

N°14 (04.02) : Dossier Schuiten, invité Marc-Antoine Mathieu.

Khimaira

N°5 (01-03.00) : Interview et article.

Le Figaro

26.01.00 : Angoulême 2000. 1 ill. coul. (cf. album C13, p.72).

21.01.03 : 1 ill coul. (couv. fictive d'un album de Tintin) + article (cf. livre illustré 16).

Le Magazine Littéraire

N°387 (05.00) : *L'utopie aujourd'hui*, entretien avec Peeters et Schuiten.

Eklipse

N°6 (11.12.00) : Interview.

Connaissance des Arts

N°576 (10.00) : Couv. coul. + *Visions du futur*. 4 ill. (cf. couv. album C13, collectif 13 p.26, affiche *Rêve de Richardson* (2000) et *Le Soir* du 11.09.97).

N°576 HS (10.00) : 4^{ème} ill. remplacée par 1 ill. pour la station de métro Arts et métiers.

Le Soir Magazine

N°3576 (03.01.01) : *Bruxelles manque d'audace*. Interview. 1 ill. coul. + 2 photos (cf. album C4, p.57)

N°3634 (13.02.02) : *Rêver pour être plus fort*. Article. 1 ill. coul. (cf. album C10, p.9)

Multitudes

N°5 (05.01) : Couv. coul. + *Icônes*, article. 10 ill. N&B.

Casus

N°7 (04.05.01) : Article sur une expo Schuiten.

Toudi

12.01 - 01.02 : n° spécial *Les faces cachées de la dynastie belge*, 1 ill. coul. inédite (Le musée de Tervuren).

Parade

N°1 (01.02) : *Le Cirque à la croisée des Arts*, interview Schuiten.

Libération

23.01.97 : 1 ill. coul + Article + 1 ill. N&B pour "*Libé spécial BD*".

24.01.02 : 1 ill. N&B inédite pour *Libé tout en BD*.

23.01.03 : Couv. coul. + interview pour *Libé tout en BD* (cf. livre illustré 13).

24.01.03 : *Les deux mondes*, 2 ill. N&B sur l'Usine AZF Toulouse (cf. livre illustré 16).

22.01.04 : *Dubaï, des îles pour la crème*, 1 ill. coul. inédite, spécial *Libé tout en BD*.

CanalBD magazine

N°23 (03.04.02) : *Toute la lumière sur les Cités*, interview Peeters.

Skynet Webmagazine

N°16 (05.02) : *Schuiten et Peeters en avant-première*, article. 1 ill. coul. (Internet).

N°17 (06.02) : *Le web invisible de François Schuiten*, interview. 3 ill coul (cf. couv. album C16 + couv. album C1)+ 4 photos (Internet).

Fever

N° HS du magazine japonais *Error* (06/02) : *Victoire surprise à Galatograd*, 2 pl. coul.

Beaux Arts Magazine



N°218 (07.02) : *François Schuiten, les forces obscures*, article + 1 pl. coul. (cf. album C2 p.20)

GEO

N° HS (11.02) : *Le Monde Dessiné par les plus grands*, 9 ill. coul + 2 ill. N&B du Mont Fuji + texte Schuiten.

Angoulême Magazine

N°37 (01/02.03) : Couv. coul. + dossier FIBD, ill. coul. + *Portrait en 3D du président 2003* : interview Peeters.

L'Actualité Poitou-Charentes

N°59 (01/02.03) : Couv. coul. + *Schuiten et Peeters, le Théâtre des Images*, article.

L'Inédit

N°15 (1^{er} trim. 2003) : Couv. + dos de couv. coul. + interview et dessins de dédicace (cf. livre illustré 16).

Bang !

N°1 (Hiver 2003) : Interview + *Les chevaux de lune*, 8 pl. coul. inédites.

Le Monde de l'Education

N°310 (01.03) : Ill. coul. (cf. livre illustré 16).

VSD

N°1325 (16-22.01.03) : Interview + 1 ill. coul inédite (portrait de Reiser).

Charente Libre

N°18030 (23.01.03) : Couv. coul. + *François Schuiten construit ses cités au nom du père*, article (cf. livre illustré 16).

L'Express Mag

N°2690 (23-29.01.03) : Couv. coul. + interviews de Schuiten et Peeters (cf. livre illustré 16).

N°2796 (31/01-06.02.05) : Couv. coul. inédite (Jules Verne) + interview Schuiten (Les enfants de Jules Verne).

Sud-Ouest

24.01.03 : *Voyage dans l'architecture d'une oeuvre*, article + Guide pratique FIBD : couv. coul. article, interview.

IGN Magazine

N°18 (07-08.03) : *Deux cartographes de l'imaginaire*, article + ill. coul tirées de l'album C16.

Castermag

N°2 (Hiver 2003) : *Schuiten, maître des cérémonies*, article + photo.

N°6 (Printemps 2004) : Couv. coul. (Cf. couv. album C18) + interview Schuiten & Peeters.

N°12 (Automne 2005) : *Histoires d'après demain*, interview Schuiten & Peeters.

Cherbourg Octeville Magazine

N°102 (02.04) : Article sur l'expo "*Le Livre Voyage, Cherbourg, 49°38'N-01°38'W*" + couv. coul.

Aux Arts (mensuel gratuit de toutes les cultures de Normandie)

N°76 (03.04) : couv. coul. (Expo "*Le Livre Voyage*") + court article.

Enjeux Internationaux

N°4 (2^{ème} trim. 2004) : 2 ill. coul. + 3 ill. N&B.

Le périodique du Fonds Belval

N°1 (2004) : Une scénographie de François Schuiten, article + ill. coul. inédite (cf. livre illustré 18).

N°3 (2004) : *François Schuiten et le Centre National de la Culture Industrielle de Belval*, article + 1 ill. coul. inédite (cf. livre illustré 18).

N°4 (2004) : *La coulée verte*, article + portrait de François Schuiten + 1 ill. coul. inédite (cf. livre illustré 18).

Bo-Doï

N°77 (08-09.04) : Schuiten dans les glaces, *Pôles potes*, interview François & Luc Schuiten et Alain Hubert à propos de Polaris + 1 croquis N&B inédit.

Sensa Espace de femmes

N°18 (09/10/11.04) : Entretien avec Schuiten+ 4 ill. coul. + photos.

Arts Antiques Auctions

(12.04) : *François Schuiten, le pouvoir de l'imagination*, interview.

La Libre Essentielle

(12.04) : *Entrez dans l'Art Nouveau*, article sur la maison Autrique + 4 ill. coul dont 1 inédite.

Courrier International

N°743 (27.01 – 02.02.05) : couv. coul inédite + *Schuiten et Peeters ouvrent "Les Portes du Possible"*, article + Les portes du possible #1 : "Bruxelles pétrifié, un bicentenaire d'eau et de pierre"

N°744 (03-09.02.05) : Les portes du possible #2 : "Un rocher habité"

N°745 (10-16.02.05) : Les portes du possible #3 : "Elastoball : le choc de la mixité"

N°746 (17-23.02.05) : Les portes du possible #4 : "Les pièges de l'immortalité"

N°747 (24.02-02.03.05) : Les portes du possible #5 : "Le défi de Bialystok"

N°748 (03-09.03.05) : Les portes du possible #6 : "Le triomphe d'Europark"



- N°749 (10-16.03.05) : Les portes du possible #7 : "Bambou transgénique"
N°750 (17-23.03.05) : Les portes du possible #8 : "Une nouvelle centralité"
N°751 (24-30.03.05) : Les portes du possible #9 : "Un amour d'ADN"
N°752 (31.03-06.04.05) : Les portes du possible #10 : "A l'école du tri"
N°753 (7-13.04.05) : Les portes du possible #11 : "Voitures-cocon"
N°754 (14-20.04.05) : Les portes du possible #12 : "Les pèlerins de l'industrie"
N°755 (21-27.04.05) : Les portes du possible #13 : "Un train mis à nu"
N°756 (28.04-03.05.05) : Les portes du possible #14 : "L'état sauvage"
N°757 (4-11.05.05) : Les portes du possible #15 : "Cher fauteuil"
N°758 (12-18.05.05) : Les portes du possible #16 : "Toitures nomades"
N°759 (19-25.05.05) : Les portes du possible #17 : "Honorables insectes"
N°760 (26.05-01.06.05) : Les portes du possible #18 : "Au jardin des délices"
N°761 (02-08.06.05) : Les portes du possible #19 : "Nouveaux échassiers"
N°762 (09-15.06.05) : Les portes du possible #20 : "La reine de l'eau"

Lux – La revue de l'éclairage

N°231 (01-02/05) : *Une fresque qui a de la fibre*, article sur la fresque lumière à Lyon + photo de couv.

Espace de libertés

N° 329 (03.05) : Spécial Jules Verne, *Verne comme mythologie graphique et narrative*, entretien avec Schuiten.

Festival du Brabant Wallon

(09-10.05) : programme officiel du festival, le concept des Portes du Possible, biographie FS + BP, recette obscure + ill. N&B.

Bulldozer

N°4 (12.05) : couv. coul. + interview Schuiten



IMAGES

A. Tirages numérotés et signés

Sauf mention contraire, toutes les images ci-dessous sont des sérigraphies.

- sd. **Avis Fleet Services**. 40x70 cm. Studio Goffin. 500 ex. n/s. (cf. album C4, p.59). Repris en carte de vœux.
- 1980. **Aux médianes de Cymbiola**. 50x70 cm. Litho. 66 ex. n/s. Reprend 1 pl.
- 1983. **Chat et personnage**. 50x70 cm. 2 coul. 280 ex. n/s. Avec Sokal.
- 1983. **Le vent s'est levé, il faut partir...**. 55x75 cm. Décalage. 11 coul. 100 ex. n/s + 32 HC. Avec Renard.
- 1984. **Les Murailles de Samaris**. Galerie Wittamer. 600 ex. n/s. (cf. album C1, pl.9).
- 1984. **Hommage à Orwell**. 50x70 cm. Schlirf Book/Bidouille. Offset. 300 ex. n/s. (cf. album C4, 1^{ère} éd., n°6).
- 1984. **Van Cleef and Arpels**. 55x75 cm. Décalage. 15 coul. 100 ex. n/s + 30 HC. (cf. album C13, p.88).
- 1984. **Festival du film fantastique de Bruxelles**. 50x70cm. 100 ex. n/s. Avec Renard.
- 1984. **Festival du film fantastique de Quiévrain**. 50x70 cm. 500 ex. n/s. Avec Renard.
- 1985. **La Maison Cauchie**. 40x60 cm. Ed. Guy Dessicy. 500 ex. n/s. (cf. album C4, p.35). Repris en affiche en 1996 pour une conférence à Louvain-la-Neuve.
- 1985. **Urbicande**. 55x75 cm. Décalage. 15 coul. 120 ex. n/s + 40 HC. (cf. album C2, p.84, case 4).
- 1985. **Robick**. 55x75 cm. Archives Internationales. 15 coul. 100 ex. n/s + 30 HC. (cf. album C13, p.136).
- 1985. **Nelle en buste**. 50x70 cm. Arboris. 3 coul. 200 ex. n/s. Offert pour le lancement de *La Terre Creuse* (cf. album C13, p.187).
- 1985. **Marseille**. 50x70 cm. L'Ombre de Saino. 4 coul. 120 ex. n/s. Avec Renard. (cf. livre illustré 2, p.69). Repris en CP.
- 1985. **Tram 81**. 40x60 cm. Ville de Bruxelles. Offset. 200 ex. n/s. + 50 HC (cf. album C4, p.19). Repris en affiche en 1996 pour une conférence à Louvain-la-Neuve.
- 1985. **Les Halles de Schaerbeek**. 35x50 cm. Offset. 400 ex. n/s. (cf. album C4, p.11).
- 1987. **La nature, l'homme et la ville**. 50x70cm. Botanique de Bruxelles. 180 ex. n/s. (cf. album C6, p.30).
- 1987. **La Tour**. 55x75 cm. Archives internationales. 100 ex. n/s + 30 HC. (cf. album C13, p.27).
- 1987. **Calvin et Genève**. Centre Saint-Gervais. 80 ex. HC. (cf. album C6, p.36).
- 1987. **La Tour**. Bédérappages. Gravure. 100 ex. n/s. (cf. album C5, pl.37, case 4).
- 1987. **La Lectrice**. Bédérappages. 200 ex. n/s. Reprise en N&B sur un sac en papier tiré à 200 ex. (cf. album C13, p.49).
- 1987. **Les tableaux**. 70x100 cm. Litho. 16 coul. C. Desbois. 719 ex. n/s. (cf. album C13, p.28). Accompagné d'un marque-pages sérig. (Giovanni et Milena devant un dégradé de coul.).
- 1987. **Le Docteur Abraham**. 50x70 cm. Ville d'Annemasse. 200 ex. n/s. (cf. album C4, p.53).
- 1988. **Les Voûtes de Porrentruy**. 50x70 cm. Peter Hager (Danemark). Offset. 300 ex. n/s. (cf. album C6, p.15).
- 1988. **Les Tours de Kobenhavn**. 50x70 cm. Peter Hager (Danemark). Offset. 300 ex. n/s. (cf. album C6, p.41).
- 1988. **La Route d'Armilia**. 70x100 cm. Peter Hager (Danemark). Offset. 300 ex. n/s. Reprend la couv.
- 1988. **Galerie Sans Titre**. 300 ex. n/s. Offerte. (cf. album C10, p.38).
- 1989. **Le passage fatal**. 40x50 cm. Casterman. Offert aux abonnés de *A Suivre*. 1040 ex. n/s. (cf. album C8, p.20). Reprise en CP.
- 1990. **Samarobriva, Le retour du Capitaine Nemo**. 40x50 cm. Escale. 2 coul. phototypie + pochoirs. 199 ex. n/s. + 30 HC. (cf. album C10, p.9, inversée).
- 1991. **Mémorial Spitfire**. 44x64 cm. Club d'aviation. xx ex. n/s. (cf. album C10, p.39).
- 1991. **Marahuaca**. 50x70 cm. Archives Internationales. 9 coul. 500 ex. (dont 100 n/s). (cf. album C10, p.23).
- 1992. **La vision d'Eugen Robick**. 50x70 cm. 100 ex. n/s. (cf. album C10, p.31).
- 1992. **Brüsel - Pégase**. 50x70 cm. Champaka. 225 ex. n/s. (cf. livre illustré 2, p.36).
- 1992. **De Bruxelles à Brüsel**. 48x68 cm. 222 ex. n/s. (cf. album C13, p.105).
- 1993. **De Brüsel à Lozan**. 41x65 cm. 300 ex. n/s. (cf. album C13, p.70). Repris en affiche, CP et autocollant pour le Salon de la BD de Porto en 1997.
- 1993. **Expo à Aachen**. 50x50 cm. Archives Internationales. Sérig. 200 ex. n/s. (cf. album C4, p.39).
- 1993. **Taxandria**. 44x32 cm. Espace BD. Servaisgraphie. 140 ex. n/s. Avec R. Servais.
- 1993. **Taxandria**. 60x40 cm. Servaisgraphie. 100 ex. n/s. Avec R. Servais. Existe avec passe bleu ou rouge.
- 1993. **Brüsel**. 50x70 cm. 500 ex. n/s. Ministère du budget, de la culture et du sport de la Communauté Française de Belgique. Offert dans un emboîtement cartonné bleu. (cf. jaquette de l'album C9).



- 1993. **Titre de passage 1.** *Bruxelles-Mylos*. 60x42 cm. Offset. 300 ex. n/s. (Inédit pour la station Porte de Hal). Repris en CP.
- 1993. **La Marque Jaune.** 55x75 cm. Archives Internationales. 16 coul. 75 ex. n/s + 30 HC.
- 1994. **Titre de passage 2.** *Du Botanique à Calvani*. 60x42 cm. Offset. 500 ex. n/s. (Le rêve de Nadar).
- 1994. **Titre de passage 3.** *Des Arts et Métiers aux portes d'Armilia*. 60x42 cm. Offset. 500 ex. n/s. (cf. couv. de l'album D3).
- 1995. **Les Quarxs.** 33x11 cm. Ziggourat. 2 volets avec photo. 120 ex. n/s. (cf. album C13, p.20).
- 1995. **Les nécropoles de Paris.** 70x100 cm. Champaka. 350 ex. n/s. (cf. livre illustré 3, p.206).
- 1995. **Un siècle fiévreux.** 70x100 cm. Champaka. 350 ex. n/s. (cf. livre illustré 3, p.152).
- 1995. **Le port de Grenelle.** 60x90 cm. Champaka. 199 ex. n/s. (cf. livre illustré 3, p.124).
- 1995. **L'Enfant Penchée.** 50x70 cm. Casterman. xx ex. n/s. Offert aux abonnés de *A Suivre*.
- 1995. **Titre de passage 4.** *Des Voyages Extraordinaires aux Cités Obscures*. 60x42 cm. 300 ex. n/s. (cf. couv. de l'éd. de poche du livre 3).
- 1996. **Taxandria.** 19x27 cm. Espace BD. Offset. 150 ex. n/s. (cf. album C13, p.183).
- 1996. **Architectures rêvées.** 50x70 cm. Musée des Beaux-Arts de Tournai. 300 ex. n/s. (cf. couv. du livre illustré 4).
- 1996. **L'Enfant penchée.** Triptyque. 3 x (55x75 cm). Archives Internationales. 75 ex. n/s + 35 HC. Avec justific. (cf. album C12, p.98, case 4 et p.99, case 1).
- 1997. **Les Veilleurs.** 70x80 cm. Royal Life. Litho. 100 ex. n/s. (cf. album C4, p. 15).
- 1998. **Les aigles.** 38x48 cm. Ville de Lausanne. Litho N&B. 58 ex. n/s.
- 1998. **Mons phare culturel.** 50x70 cm. Ligne Claire. Litho. 170 ex. n/s. Avec Renard. (cf. album D4, p.73).
- 1998. **Ernest Solvay et son temps.** 50x80 cm. 50 ex. n/s. (cf. album D4, p.70).
- 1998. **La porte du temps.** 80x60 cm. Rolex (50e anniversaire). 120 ex. n/s. Offert. Avec texte de Peeters sur calque. (cf. album C4, p.25).
- 1998. **Lumière sur les cités.** 18x9 cm. Réservé aux membres du club. n/s. Avec timbre *Jeunesse et espace* et cachet spécial.
- 1999. **Le port de Bruxelles.** 45x62 cm. 50 ex. n/s. Avec timbre à sec. (cf. album C4, p.21). Repris en Carte de voeux.
- 1999. **Rêves de pierres.** 60x80 cm. Musée de Villeneuve sur Lot. Offset. 300 ex. n/s. (cf. album D4, p.25). Repris en CP.
- 1999. **Belgacom.** 40x60 cm. 300 ex. n/s. (cf. album C9, p.112, case 1 modifiée). (cf. album C13, p.109).
- 1999. **Festival du film de Rennes.** 50x60 cm. 201 ex. n/s. Repris en CP.
- 1999. **Le Mundaneum de Mons.** 47x65 cm. 300 ex. n/s. (cf. album D4, p.63).
- 1997 à 2000. **Carte d'identité de citoyen des Cités Obscures.** 31,8x10 cm. 4 volets. n/s pour les membres du club *Lumière sur les Cités*. Papier spécial jusqu'au n°200, papier glacé ensuite.
- 2000. **Pas de danse obscur.** 7,5x26,5 cm. Les Amis du Musée d'Angoulême. Offset. 200 ex. n/s + 40 HC.
- 2000. **Souvenirs de l'éternel présent.** 29x19 cm. Lumière sur les Cités. Offset. 300 ex. n/s.
- 2000. **Utopies.** 70x50 cm. Galerie Collin. 250 ex. n/s. (cf. album D4, p.147).
- 2000. **Souvenirs de Bruxelles.** 60x80 cm. Champaka. 14 coul. 199 ex. n/s. Avec calque explicatif. (cf. album C13, p.108).
- 2000. **Rêves de Pierres.** 48x68 cm. Musée Fesch d'Ajaccio. 200 ex. n/s. Repris en CP. (cf. album C13, p.67).
- 2000. **La ville dans la ville.** 60x80 cm. xx ex. n/s. Rénovation du C.C. *City 2*. Repris en CP.
- 2000. **Lumière sur les Cités.** A3. Images de Brüssel + timbre Bruxelles 2000 + petite enveloppe avec timbre et cachet 1^{er} jour : dans une enveloppe brune avec cachet et justific. 99 ex. n/s.
- 2001. **Les Serres de Calvani.** 50x70 cm. Zomba Productions. 300 ex. n/s. (cf. album C4, p.29).
- 2001. **Le collectionneur.** 28,5x34,5 cm. Lumière sur les Cités. Tableau retouché, imprimé sur toile. 79 ex. n/s. (cf. album C13, p.42).
- 2001. **Viêt Nam Plus.** 50x70 cm. Viêt Nam Plus. 200 ex. n/s.
- 2002. **La Frontière Invisible.** 50x70 cm. Archives Internationales. 100 ex. n/s (cf. album C16, p.16, case 1).
- 2003. **Angoulême.** 60x80 cm. Editions Bikini. Offset. 220 ex n/s.
- 2003. **Bang !.** 22x30 cm. Casterman, Beaux Arts Magazine. Offset. 300 ex n/s, offert aux premiers abonnés.
- 2003. **Les mondes de François Schuiten n° 1.** 50x70 cm. Offset. Champaka. 350 ex n/s (cf. livre Illustré 16).
- 2003. **Uzès.** 65x95 cm. Litho. IDL graphique. 150 ex. n/s.
- 2004. **Le Sénat.** Litho. Le Sénat de Belgique. xx ex. n/s.
- 2004. **Le Livre Voyage.** 49x66 cm. Offset, Christian Desbois Editions. 300 ex. n/s.
- 2004. **Les Portes de l'Utopie.** 60x80 cm. Offset. Louvain Tweebronnen. 150 ex n/s.
- 2005. **Foire du livre de Bruxelles.** 48x68 cm. Offset. Foire du Livre. 200 ex n/s.



- 2005. **Les Portes du possible**. 44x59 cm. Offset. Le Soir. 290 ex n/s.
- 2005. **Les Portes du possible**. 48x68 cm. Offset. Courrier International. 230 ex n/s (dont 30 de I à XXX).
- 2005. **Musiques en contrastes**. 48x70 cm. Lithographie. Festival de Wallonie. 200 ex. n/s.
- 2005. **Voyage en utopie**. 48x70 cm. Offset. Expo Amiens. 200 ex n/s.
- 2005 **Le Transsibérien**. 48x71 cm. Offset. Expo le Transibérien. 200 ex n/s.

B. Tirages spéciaux accompagnant les albums

- 1985. **Zara**
 - Schlirf Book. 8,7x15 cm. Sérig. 3 coul. 200 ex. n/s. (cf. sérig. *Nelle en buste* 1985).
- 1987. **La Tour**
 - La Marque Jaune (St Germain en Laye). 100 ex. n/s distribués au cours d'une séance de dédicaces (cf. album C5, chap. III, p.10, case 4).
- 1990. **NogegoN** (édité en 1998, à l'occasion de la sortie de l'album B3 en flamand)
 - Adhémar. 8,5x20 cm. Sérig. 3 coul. 200 ex. n/s. (8,5 x 20). (cf. partie de l'affiche *Anna 808*, 1991).
- 1992. **Brüsel**
 - Sans Titre. 13,7x27,8 cm. Sérig. 3 coul. 275 ex. n/s. (cf. couv. sous jaquette album C9).
- 1993. **L'Écho des Cités**
 - Espace BD. Jaquette sérig. 2 coul. 350 ex. n/s. (cf. album C13, p.167).
 - Sans Titre. 61x86 cm. Offset 250 ex. n/s. (cf. livre illustré 2, p.111). Existe aussi en sérig. 25 ex. n/s.
- 1993. **Souvenirs de l'éternel présent**
 - Espace BD. 29x19 cm. Offset N&B sur calque. 275 ex. n/s. (cf. album C13, p.184, 2e dessin).
 - Sans Titre. 28,5x18,5 cm. Offset. 275 ex. n/s.
 - Dr Kartoon (Portugal). 21x16 cm. Offset. 400 ex. n/s. (cf. album C8, p.20).
- 1996. **L'Enfant Penchée**
 - Het B-Gevaar. 38x21 cm. Sérig. 2 coul. 199 ex. n/s. (cf. album C13, p.35).
 - Espace BD. 23,5x31x2 cm. Boîtier offset. 350 ex. n/s.
 - Nation. Timbre (n°10), sur papier crème + 2 cachets spéciaux. 200 ex. n/s. Reprend la couv. Il existe aussi une enveloppe 60 ex. s Benoît Peeters, avec timbre + cachet.
 - Sans Titre. Losange. Offset. 2 coul. 350 ex. n/s.
 - Schlirf Book. 14,7x21 cm. Carnet de croquis (*Un léger penchant*). 20 p. 400 ex. n/s.
- 1996. **Le Guide des Cités**
 - Espace BD. 23x30,5 cm. Portfolio. 3 pl. inédites de l'album C12 + intro avec ill. N&B. 400 ex. n/s.
- 1997. **De la maison Autrique à la maison imaginaire**
 - Espace BD. 20x17 cm. Sérig. 100 ex. n/s. (cf. album C9, p.33, case 1).
- 1999. **L'ombre d'un homme**
 - Espace BD. 23,5x31x2 cm. Boîtier offset. 400 ex. n/s. (cf. album C13, p.98).
 - Sans Titre. 15x21 cm. *La Planche XV*. Carnet de croquis (8 p). 399 ex. n/s.
 - Folle Image. 15x21 cm. *Esquisses*. Carnet de croquis (16 p). 200 ex. n/s.
 - Apostrophes. 21x29,5 cm. Sérig. sur bois. 190 ex. n/s. (cf. album C13, p.98).
- 2002. **La frontière invisible T1**
 - Canal BD. 30,5x23,5x2 cm. Boîtier offset (cf. affiche *Rêve de Richardson*, 2000, complétée) + portfolio : 8 ill. coul. tirées de l'album + 8 croquis.
- 2004. **La frontière invisible T2**
 - Brüsel. 31,5x23,8x2,8 cm. Boîtier offset, ill.coul. inédite. 1000 ex n.
 - Casterman / FNAC. 31x22 cm. Offset couleur. Reprend l'ill. du boîtier Brüsel.
- 2005. **Les portes du possible**
 - Brüsel. 23x32,5 cm. Sérig. 4 coul. 500 ex. n/s (cf. album D7, p.18). Seuls les exemplaires présentés aux auteurs durant la séance de signature du 16/10/2005 sont signés.
- 2005. **Little Nemo 1905 - 2005. Un siècle de rêves**
 - La Maison Autrique. 7x26 cm. Offset, ill. coul. inédite. 200 ex. n.



C. Affiches et tirages non numérotés

- sd. **L'Archiviste**. 1000 éditions (cf. album C4, p.63).
- sd. **Toxicomanie et parentalité**. 41x63 cm. Affiche pour une campagne de communication.
- sd. **Centre de documentation et de coordination sociale**. 60x80 cm. (cf. album C13, p.47).
- 1981. **Le combat de la mouche**. Pièce de Gérard Dessalles.
- 1981. **18 écolo** (mouvement écologique Belge). Avec L. Schuiten (*éolienne sur les ruines d'une centrale nucléaire*).
- 1984. **France Rail**. 42x73 cm. Litho. (cf. album C4, p.13) + calque (42x73 cm) *France Rail vu par Schuiten* + carton (42x73 cm) décrivant Schuiten + carton (14x21 cm) signé Claude Picard détaillant les litho France Rail.
- 1984. **Visiteur de musée**. 40x60 cm. Expo à la Galerie Wittamer. Avec Renard.
- 1984. **Glaverbel**. 47x64 cm. Offerte au Salon Batibouw (cf. album C6, p.52).
- 1984. **Festival du film fantastique de Bruxelles**. 45x55 cm. Avec Renard.
- 1984. **Festival du film fantastique de Quiévrain**. Avec Renard.
- 1985. **Femmes ailées**. 32x45 cm. Expo à la librairie Bulle (Bordeaux). Avec Renard.
- 1985. **La Terre Creuse**. Les Humanoïdes Associés. Pub pour la sortie de l'album (montage : couv. + 1 pl. cf. album B2, p.54).
- 1985. **Expo Schuiten - Renard**. 35x60 cm. Librairie La Marge (Lausanne).
- 1985. **Utopie**. Conférence à l'Institut Supérieur d'Architecture Lambert Lombard (*Robick + cube*).
- 1986. **Grimbergen Airfield 1936 - 1986**. 36x51 cm (cf. album C4, 1^{ère} éd., n°1).
- 1986. **La Vague**. 35x56 cm. Expo à la Maison de la Culture du Havre (cf. album C4, 1^{ère} éd., n°4 modifiée).
- 1987. **Brüsel**. 100x70 cm. Archives Internationales. Sérig. 6 coul. 500 ex. (cf. album C6, p.26 et 27).
- 1987. **La Terre Creuse**. Film à l'INSAS (cf. PLG n°25, p.24).
- 1987. **Levende Byer**. 58x70 cm. Expo au Dansk Arkitekturcenter (cf. album C6 p.36).
- 1987. **La Nature, l'Homme et la Ville**. 60x80 cm. Expo au Botanique de Bruxelles (cf. album C6, p.30). Existe en version flamande.
- 1987. **La Tour**. Casterman. Pub pour la sortie de l'album (cf. album C13, p.28).
- 1987. **Porrentruy**. Expo Schuiten - Peeters (cf. album C6, p.15).
- 1987. **Visions de villes**. Expo à Rennes.
- 1987. **Aux sources des Cités Obscures**. Expo à Clermont-Ferrand.
- 1987. **Dessins et design urbains**. Expo à Annemasse (cf. album C4, p.53).
- 1987. **Tornado**. Pub. pour l'aspirateur Lead'air (cf. album C6, p.29).
- 1987. **The Gallery Waregem**. Format géant. Expo (cf. album C5, chap. I, p.6, case 1).
- 1988. **Les 1936 dernières nouvelles**. Promotion du livre (cf. album C8, p.28).
- 1988. **La Bibliothèque**. 68x98 cm. 1000 éditions.
- 1988. **Le retour du Capitaine Nemo**. Expo Amiens Espaces Nouveaux (cf. album C10, p.9).
- 1988. **La princesse Maleine**. 40x60 et 60x80 cm. TNB. Spectacle de J-C. Drouot (cf. album C8, p.6 + collectif 7 : image renversée !).
- 1988. **Aux sources des Cités Obscures**. 40x55 cm. Conférence *Récits de voyages* + expo au bar L'Amour Fou à Bruxelles.
- 1988. **A travers les Cités Obscures**. 40x60 cm. Expo à la Galerie Sans Titre.
- 1988. **La Route d'Armilia**. 60x80 cm. Escale. Sérig. 12 coul. 1500 ex. (cf. album C6, p.63, case 1).
- 1988. **Les Cités Obscures**. Expo chez Escale à Paris (cf. album C6, p.63, case 1, en N&B).
- 1988. **La lumière dans la ville**. Association Ville et Lumières (éd. Escale). Concours (cf. album C8, p.8).
- 1989. **11e Festival du Polar** à Grenoble (cf. album C8, p.20). Reprise en CP.
- 1989. **3e Journées Nationales de l'Orgue à Saint-Brieuc**. 30x60 cm. (cf. album C10, p.11). Reprise en CP.
- 1989. **Duistere Steden**. 50x70 cm. s. Expo à la galerie Lambiek à Amsterdam. Offset. (cf. album C10, p.11).
- 1989. **Duistere Steden**. 59x84 cm. Expo à la galerie Lambiek à Amsterdam avec lettrage (cf. album C10, p.11).
- 1989. **6e Semaine de la SF** à Roanne (cf. album C8, p.18). Reprise en CP.
- 1989. **L'habitat et les personnes âgées**. Expo à Caen (cf. album C10, p.35).
- 1989. **Congrès de psychanalyse** à Bruxelles.
- 1989. **Les naufragés**. 68x98 cm. 1000 éditions (cf. album C10, p.43).
- 1989. **Le miroir sans fin**. 70x100 cm. 1000 éditions (cf. album C8, p.16).
- 1989. **La cité des livres**. 68x98 cm. 1000 éditions (cf. album C10, p.45).
- 1989. **Le dernier plan**. 70x100 cm. 1000 éditions (cf. album C8, p.14).
- 1990. **Calvani**. 50x70 cm. Archives Internationales. 12 coul. 500 ex. (cf. album C13, p.110).
- 1990. **Urbicande**. Conférence à l'institut Saint-Luc (Liège).



- 1990. **Le Musée des Ombres**. Expo à Angoulême.
- 1990. **Le Musée des Ombres**. Expo à Sierre (cf. album D4, p.18).
- 1990. **Le musée Desombres**. 30x60 et 55x115 cm. Expo à Bruxelles (2^e et 3^e plats de l'album C8).
- 1990. **New Era Circus**. Concert (cf. album C6, p.12/13).
- 1990. **Colomiers**. Festival BD (cf. album C2, p.78, case 3).
- 1990. **L'Expérience Cruciale**. 65x95 cm. 1000 éditions (cf. album C4, p.41).
- 1990. **NogegoN**. 34x49 cm. Les Humanoïdes Associés. Pub pour la sortie de l'album (Couverture).
- 1990. **10 ans Espace BD**. 100x46 cm. Sérigraphie collective par 30 dessinateurs. 1 ill. de personnage.
- 1991. **Mémorial Spitfire**. 44x64 cm. Club d'aviation. 987 ex. (cf. album C10, p.39).
- 1991. **Foire Internationale du Livre**. 40x60 cm. (cf. album C10, p.13).
- 1991. **Anna 808**. Pièce au théâtre de l'Echandole à Yverdon-les-Bains (cf. livre illustré 2, p.53).
- 1991. **Urbanisme et architecture**. 1500 ex. Offerte aux abonnés (cf. album C10, p.19).
- 1991. **Opéra Bulles**. 40x60 cm. Expo à la Grande Halle de la Villette à Paris (cf. album C10, p.45).
- 1991. **L'Archiviste**. Ed. Feest Comics (Allemagne). Reprend la couv.
- 1992. **Galerie Ziggourat**. Expo-vente. Sérig. (montage à partir de la case 3, agrandie, de l'album C9, p.45).
- 1992. **Brüsel**. 40x60 cm. Galerie Sans Titre. Expo (cf. couv. de l'album C9).
- 1992. **De Bruxelles à Brüsel**. 40x60 cm. Expo à l'Athénée F. Blum à Bruxelles (cf. album C13, p.105).
- 1992. **Unbuilt Belgium**. 40x60 cm. Conférence à la Fondation pour l'Architecture à Bruxelles (cf. album C10, p.30).
- 1992. **Livre et Architecture**. 40x60 cm. Colloque aux bibliothèques universitaire et communale de Metz (cf. album C10, couverture, détail).
- 1993. **Le Pays Inconnu**. 50x70 cm, s. AFAA-CNBDI (cf. album C10, p. 47). Repris en CP.
- 1993. **De Brüsel à Lozan**. Expo à Lausanne (cf. livre illustré 2, p.45).
- 1993. **Taxandria**. 33x50 cm. Arboris. Pub pour la sortie de l'album (cf. livre illustré 3, p.31).
- 1993. **Belgicae**. Pièce de théâtre (représentation unique le 21.07.93). N&B (3 hommes + 1 femme).
- 1994. **Fenêtres sur Bruxelles**. Festival. 2 modèles (*femmes volantes* et *saxophone*).
- 1994. **Les métamorphoses de Nadar**. 40x60 cm. Expo-spectacle au Botanique à Bruxelles (cf. album C13, p.162).
- 1994. **La Controverse de Blossfeldstadt**. 68x98 cm. 1000 éditions (cf. album C13, p.54).
- 1994. **Sounds of Fury**. 68x98 cm. 1000 éditions (cf. album C13, p.8).
- 1994. **Vol de jour**. 68x98 cm. 1000 éditions (cf. album C13, p.23).
- 1994. **Vol de nuit**. 68x98 cm. 1000 éditions (cf. album C13, p.125).
- 1994. **48 Heures BD de Grenoble**. (cf. couv. livre illustré 2).
- 1994. **D'Urbicande à Brüsel**. 40x65 cm. Expo à la Faculté Bouwkunde d'Eindhoven.
- 1995. **Old Toys**. 40x60 cm. Expo de jouets anciens à l'Autoworld de Bruxelles.
- 1995. **Das Geheimnis der Passage**. Expo à Regensburg (cf. album C13, p.66).
- 1995. **Les portes de l'ivresse**. 100x70 cm. Archives Internationales. 1000 ex. (photo + cf. album C13, p.47).
- 1996. **Bruxelles, cœur de l'Europe**. 50x70 cm. Emission des timbres (Palais du Cinquantenaire).
- 1996. **Le mystère Wappendorf**. 60x80 cm. Conférences (cf. album C13, juxtaposition des p. 34 et 174).
- 1996. **Le mystère Wappendorf**. 40x60 cm. Conférences à l'U.L.B.
- 1996. **Les livres de l'ombre**. Conférence au Salon du Livre et de la Presse de Genève.
- 1997. **Voyages dans les Cités Obscures**. 50x70 cm. Association des architectes Nord - Pas-de-Calais. Signée. Conférence (cf. album C4, p.59 modifiée).
- 1998. **Le secret de Mahler**. 40x60 cm. Conférence à Bruxelles.
- 1999. **Brentano - Les aiguilleuses du ciel**. 55x65 cm. Librairie Brüsel. Offerte. (cf. album C13, p.99).
- 1999. **Festival du film de Rennes**. 2 formats.
- 1999. **Mundaneum de Mons**. 31x43 cm. (cf. album D4, p.63).
- 1999. **Rêves de Pierres**. 40x60 cm. Musée de la Vallée du Lot. Expo (cf. album D4, p.25).
- 1999. **Le port de Bruxelles**. 60x80 cm. (cf. album C4, p.21). Repris en Carte de vœux. NB. Il existe quelques exemplaires signés par Schuiten.
- 1999. **Lire en fête**. 40x59 cm et aribus. Repris en CP et marque-pages.
- 2000. **De Bruxelles à Brüsel**. 55x75 cm, s. Expo à la galerie Salvador à Paris. Photo retouchée.
- 2000. **Utopies**. 60x80 cm. Galerie Collin (cf. album D4, p.147).
- 2000. **Passeport des Cités Obscures**. Lumière sur les cités. 4 p. Couv. gaufrée. Relié par tenon.
- 2000. **Trajets**. 40x60 cm. Festival de cirque à Bruxelles.
- 2000. **La ville dans la ville**. 60x80 cm. Rénovation du C.C. *City 2*, s (pour les membres du club Lumière sur les Cités). Repris en CP.



- 2000. **L'affaire Desombres**. 40x60 et 120x180 cm. Spectacle au Forum des Images à Paris (cf. album C13, p.129). Reprise pour la 1ère projection du film à Braine l'Alleud en 2001 (30x42 cm).
- 2000. **Un siècle en Folio**. 40x60 cm. Version modifiée de l'affiche *La Bibliothèque*. Reprise de la couv. du catalogue général Folio 1999.
- 2000. **Le Voyage Littéraire**. 31x69 cm. 5^e Rencontre des maisons d'écrivains & des patrimoines littéraires. (cf. album C13, p.49).
- 2000. **La Cenerentola**. 70x100 cm. Première de l'opéra au TRM à Bruxelles (cf. album D4, p.97).
- 2000. **Bruxelles et le Livre**. 40x60 cm. Expo à la Bibliothèque Royale. Reprend l'affiche précédente.
- 2000. **Rêves de Pierres**. 40x60 cm. Musée Fesch d'Ajaccio.
- 2000. **The Ultimate Book**. 68x98 cm. 1000 éditions.
- 2000. **The Last pages**. 68x98 cm. 1000 éditions (cf. album C4, p.47).
- 2000. **Shadow of a doubt**. 68x98 cm. 1000 éditions.
- 2000. **Le Voyage du Siècle**. 68x98 cm. 1000 éditions (cf. journaux, couv. de Spirou n°3221).
- 2000. **Rêve de Richardson**. Musée des Arts et Métiers - Météo France. Expo *Mesurer l'atmosphère*.
- 2002. **Louna**. 21x29,5 cm. Bulles d'Ecumes, s. (cf. album D4, p.130 et portfolio collectif 9).
- 2003. **Angoulême**. 40x60 et 119x175 cm. Affiche officielle du 30ème FIBD.
- 2003. **Six fous en quête de hauteur**. 40x60 cm. Dessin inédit pour le spectacle de Farid Berki à Dunkerque.
- 2003. **Uzès**. 40x60 cm. Reprise de la lithographie+ textes.
- 2003. **Exposition de Bande Dessinée à Coimbra**. 48x68 cm. Dessin inédit.
- 2004. **Le Livre Voyage. Cherbourg Octeville 49° 38'N-01° 38'W**. 60x80 cm. Offset Christian Desbois
Reprise de la sérigraphie.
- 2004. **Le Livre Voyage. Cherbourg Octeville 49° 38'N-01° 38'W**. 40x60 cm. Reprise de la sérigraphie
Christian Desbois + textes.
- 2004. **9e Rendez-vous BD d'Amiens**. 10x20 cm. Offset 250 ex. n. Dessin inédit : projet maison Jules Verne.
- 2004. **La Frontière Invisible tome 2**. Casterman. Pub pour la sortie de l'album (cf. album C18, p.72).
- 2004. **La Maison Autrique**. 40x60 cm. Offset. Editée à l'occasion de l'ouverture de la Maison Autrique.
- 2004. **Les Portes de l'Utopie. Louvain Tweebronnen**. 50x70 cm. Offset repris de la sérigraphie.
- 2004. **Les Portes de l'Utopie. Louvain Tweebronnen**. 42x60 cm. Offset repris de la sérigraphie + textes.
- 2005. **Foire du livre de Bruxelles**. 40x60 cm. Offset repris de la sérigraphie.
- 2005. **Festival de Wallonie. Musiques en contrastes**. 39x55 cm. Offset repris de la lithographie.
- 2005. **Festival de Wallonie. Musiques en contrastes**. 60x84 cm. Offset repris de la lithographie.
- 2005. **Festival du Brabant Wallon. Concert 175^{ème} anniversaire de la Belgique et Conférence-fiction musicale
les Portes du Possible**. 40x57 cm. Offset (cf album D7 p. 4).
- 2005. **Voyage en utopie – de Jules Verne aux Cités Obscures**. 40x60 cm. Offset repris de la sérigraphie.
- 2005. **Le Transsibérien**. 47x70 cm. Offset repris de la sérigraphie.
- 2005. **Les portes du possible**. 40x60 cm. Exposition à la Bibliothèque Nationale de France.
- 2005. **Les Baladins du Miroir ; 1914, le grand cabaret**. 40x60 cm. Dessin inédit pour la pièce de Théâtre à
Bruxelles.



D. Étiquettes (vin et bière)

- sd. **Champagne Germain, Les Vendanges du Vignoble**. Offset, 5000 ex. (cf. album C9, p. 112, 1^{ère} vignette).
- 1984. **Bourgogne Hautes Côtes de Nuits**. Sérig. 160 ex. n/s. (cf. album C6, p.34).
- 1986. **Malvoisie**. La Perrache (cf. album C13, p.76).
- 1987. **Dôle de Sierre**. Sérig. Même dessin que la précédente.
- 1991. **Domaine de Calvani**. 300 ex. n/s. (cf. album C13, p.76).
- 1994. **Chardonnay 1994**. Sérig. 90 ex. n/s. (cf. album C13, p.76). NB : Il existe aussi des verres sur lesquels sont imprimés les elfes de l'étiquette.
- 1997. **La cuvée de la Grande Ourse**. Offset, 140 ex. n/s.
- 2005. **Las Puertas, Cabernet Sauvignon**. Delhaize. Offset.

E. Cartes postales

- sd. **Armillia**. (cf. album C6, p.43).
- sd. **PEYMEY, New address**. 1 ill. N&B originale.
- 1981. **Le Rail**. (cf. couv. album A2).
- 1983. **L'Express**. Set de 8 CP sous couv. noir et argent (cf. portfolio 1).
- 1985. **La cathédrale de Marseille**. Extrait de l'expo "Marseille, port de l'image". (cf. livre illustré 2, p.69).
- 1986. **Influences**. Expo *Influence* à Bruxelles (cf. album C2, p.70).
- 1988. **3e Journées Nationales de l'Orgue**. Saint-Brieuc (cf. album C10, p.11).
- 1989. **10 Ans de Schlirf Book**. 1 ill. N&B tirée de l'album C3 incluse dans un portfolio de 10 CP.
- 1989. **L'évasion**. XI^e festival du Polar de Grenoble. (cf. album C8, p.20).
- 1990. **6^{ième} semaine de la Science-Fiction de Roanne** (cf. album C4, p.9).
- 1990. **Le 9^{ième} Art entre dans l'Art nouveau**. Ouverture CBBB (cf. album C6, p.31).
- 1991. **Philatélie de la jeunesse**. Emission des timbres postes du même nom (cf. livre illustré 2, p.60).
- 1993. **Le Pays Inconnu**. CNBDI (cf. album C10, p.47).
- 1993. **Passages**. Set de 6 CP reprenant une partie des ill. coul. pour l'hôtel New Sir U (1988).
- 1993. **Première liaison souterraine : "Bruxelles-Mylos"**. Décoration de la station de Métro "Porte de Hal" à Bruxelles (idem Titre de Passage 1).
- 1993. **La Marque Jaune**. Set de 8 CP dont 2 de Schuiten (cf. portfolio collectif 5 : sérig. + crayonné).
- 1993. **De Brüssel à Lozan**. (cf. album C13, p.70).
- 1994. **Les métamorphoses de Nadar**. Set de 6 CP : 1 de Schuiten (cf. couv. "Les métamorphoses de Nadar" (Peeters) + 1 Schuiten / Renard).
- 1994. **Die Geheimnisvollen städte** (Ehapa, Allemagne). Set de 16 CP couleurs reliées en carnet.
- 1994. **Giovanni**. Portfolio de 12 CP Mosquito dont 1 Schuiten (cf. couv. livre illustré 2).
- 1995. **Station de métro porte de Hal** : avec photo couleur de la décoration.
- 1995. **Festival BD de Brasov** (cf. A Suivre n°167 page VIII du supplément + livre illustré 2 p.139).
- 1996. **Brussels International Festival of Fantasy, Thriller & Science-Fiction Films** (ASLK/CGER). Set de 14 CP coul. dont 1 de Schuiten & Renard reliées en carnet. Reprend les affiches du Festival du film fantastique de Bruxelles de 1983 à 1996. Edité à l'occasion des 100 ans de la Bande Dessinée.
- 1996. **Les détachables 10a, 10b et 10c**. 3 sets de 6 CP. Sérig pour l'expo "*Autour de l'enfant penchée*", librairie Sans Titre, Bruxelles (cf. album C12 p.49, 52 et 57).
- 1997. **9^{ième} salon de la BD de Porto** (cf. album C13, p.70).
- 1998. <http://www.urbicande.be> (cf. album C13, p.8).
- 1999. **City 2**. Inauguration du C.C. à Bruxelles.
- 1999. **Travelling villes imaginaires**. Festival du film de Rennes.
- 1999. **Rêves de pierres**. Expo à Villeneuve/Lot "de Piranèse à Schuiten et Peeters". (cf. album D4, p.25).
- 1999. **Lire en fête**. Dessin inédit : Homme marchant au-dessus d'une ville un livre à la main.
- 1999. **Asuivre.com**. (cf. album B2, p.8 vignette 4).
- 2000. **Rêves de pierres**. Expo à Ajaccio "de Piranèse à Schuiten et Peeters".
- 2002. **DBD**. 1 CP pour le DBD n°14 + 1 CP pour "Les dossiers de DBD" n°6.
- 2002. **Bulles en Nord**. Dessin de dédicace pour le festival de Lys Lez Lannoy 9-11 nov, n. 2002.
- 2003. **30e FIBD Angoulême**. Reprise de l'affiche du festival.
- 2003. **Six fous en quête de hauteur**. Dessin inédit pour le spectacle de Farid Berki à Dunkerke.
- 2004. **Le Livre Voyage. Cherbourg Octeville 49° 38'N-01° 38'W**. Reprise de l'affiche de l'expo.
- 2004. **Maison Autrique**. Portfolio de 8 CP couleurs sous pochette (cf. livre illustré 19).
- 2004. **Les Portes de l'Utopie. Louvain Tweebronnen**. Reprise de l'affiche de l'expo.
- 2004. **Hauts fourneaux de Belval** (cf. livre illustré 18).



- 2005. **Voyage en utopie**. Reprise de l'affiche de l'exposition à Amiens.
- 2005. **Le Transsibérien**. Reprise de l'affiche de l'expo.

F. Marque pages

- 1985. **Les Falaises de Roth**. Librairie Schlirf Book. N&B (cf. album C4, p.31).
- 1987. **La Tour**. Librairie La Marque Jaune (St Germain en Laye). 3 marques pages à découper. Offset (cf. album C5, chap. III, p.11, case 7).
- 1988. **La Tour**. Galerie Escale. Sérigraphie 13 passages.
- 1990. **Le musée des ombres**. Festival de Sierre.
- 1999. **Lire en fête**. Dessin inédit : homme marchant au-dessus d'une ville un livre à la main (2 versions).
- 2005. **Foire du livre de Bruxelles**. 5 modèles différents.



COMMUNICATION

A. Publicité

- sd. Brasserie-restaurant Horta. Carte de visite (cf. album C6 p.31).
- 1980. Vins de Coninck. Carton.
- 1983. Librairie-galerie Carapace. Calque publicitaire.
- 1984. Banque Scalbert Dupont. Carton (cf. album C2, p.67, case 2).
- 1984. Festival du film fantastique de Bruxelles. Carton.
- 1987. MUHKA - SECA. Plaquette pour un concours de dessin. 1 ill. (cf. album C6, p.25).
- 1988. Escale. PLV pour la souscription de la litho *Les Tableaux*. Sérig. 2 coul. 30x30 cm sur chevalet. 250 ex.
- 1988. Escale. Publicité pour la Sculpture "l'Enfant de Phoebus".
- 1989. 6^{ième} semaine de la Science-Fiction de Roanne (cf. album C4, p.9).
- 1989. CBBB. Programme d'ouverture. Couv. + 1 ill. (cf. album C6, p.31).
- 1989. Magasin ROM à Bruxelles. 1 pub. (*femme soufflant sur une plume*) + 1 sac (*oiseaux en coul.*).
- 1991. CGER. Plaquette *Un soir au musée des Ombres*. 125 ex. n/s.
- 1991. Anna 808. Pièce de théâtre au théâtre de l'Echandolle à Yverdon-les-Bains.
- 1991. Opéra bulles. Plaquette expo-spectacle à la Grande Halle de la Villette, Paris (cf. album C10, p.45).
- 1992. Exxon Chemical. Catalogue. Couv. + ill. (cf. album C13, p.54).
- 1993. Les Collections Archives Internationales - Angoulême 1993. Mini-coffret de 6 cartons dont 1 Schuiten.
- 1993. Catalogue Arboris 1993 (cf. couv. album D2).
- 1994. Les métamorphoses de Nadar. Dépliant de l'exposition.
- 1996. SADE. Rapport social. Brochure 32 p. Reprises.
- 1996. Architectures Rêvées. Dépliant de l'exposition.
- 1996. Casterman. L'Enfant Penchée. PLV suspendu (34x97,5 cm). Reprise d'une case de l'album modifiée (cf. album C11 p.110 Case 4).
- 1997. Ernest Solvay et son temps. Dépliant publicitaire. Ill. reprise du dessin de l'affiche réalisée pour l'expo.
- 1999. Travelling Ville Imaginaire. Annonce du festival du Film de Rennes.
- 1999. Lire en fête. 2 Plaquettes publicitaires.
- 1999. La ville dans la ville. Affichette publicitaire pour la rénovation du C.C. *City 2* à Bruxelles.
- 1999. Casterman. L'ombre d'un Homme. PLV (Montage géant 3D de l'album C14).
- 2000. TRM de Bruxelles. Programme de La Cenerentola.
- 2000. Un siècle en folio. Dépliant publicitaire Folio.
- 2000. L'affaire Desombres. Plaquette publicitaire pour le spectacle "l'affaire Desombres" à Paris.
- 2000. Le guide de L'Expo Guide Officiel de l'Expo 2000 : 4 ill. (cf. album D4).
- 2000. Chocolats Marcolini. Le tour du monde en 80 pralines. 1 ill. N&B (signée De la Barque). (cf. album C13, p.72).
- 2001. Casterman. L'Echo des Cités. PLV : Une de journal.
- 2002. Casterman. La Frontière Invisible. PLV pour la sortie de l'album (cf. album C4, p. 57).
- 2002. Casterman. La Frontière Invisible. Plaquette publicitaire, dépliant 6 pages.
- 2002. Rapport Annuel 2002, Groupe Invest-Mons-Borinage-Centre. Couv. coul. + 7 ill. coul. Reprises.
- 2003. Programme du 30^e FIBD Angoulême. Couv reprenant l'affiche du festival + 1 ill. coul reprenant le dessin pour le Théâtre des Images + 1 ill N&B (cf. ex-libris Het B-Gevaar).
- 2003. Le Théâtre des Images. Couv. inédite coul. Dépliant présentant l'expo.
- 2003. AIDES délégation départementale. Pochette de préservatif. Reprise de l'affiche du festival du 30^e FIBD.
- 2003. Plaquette publicitaire pour le 30^e FIBD d'Angoulême. 1 ill. coul. reprenant l'affiche du festival.
- 2003. XVII^e Bal des vampires 1 ill. N&B. Reprise du dessin pour Peymey diffusion.
- 2004. Enjeux Internationaux. Carte de visite. 1 ill N&B inédite.
- 2004. La Maison Autrique. Autocollant. 1 ill reprise de l'affiche.
- 2004. Les Portes de L'Utopie. Louvain Tweebronnen. Dépliant publicitaire. Ill. reprise du dessin de l'affiche.
- 2005. La Maison Autrique. Plaquette publicitaire pour la Maison Autrique à Bruxelles. 2 ill. coul.
- 2005. Foire du Livre de Bruxelles. Plaquette publicitaire. 6 ill. N&B reprises de l'affiche.
- 2005. Voyage en Utopie. Plaquette publicitaire (petit format) expo à Amiens. 1 ill. reprise de l'affiche.
- 2005. Voyage en Utopie. Plaquette publicitaire (grand format) expo à Amiens. 1 ill. reprise de l'affiche.
- 2005. Musiques en contrastes. Programme avant-première du festival de Wallonie. 1 ill. reprise de l'affiche.
- 2005. Les Baladins du Miroir. 1914, le grand cabaret. Plaquette publicitaire annonçant la pièce de théâtre. 1 ill. reprise de l'affiche.



B. Cartes de vœux

- sd. Cabinet d'avocat Denis Philippe à Bruxelles (cf. album C13, p.8).
- sd. Avis Fleet Services. (cf. album C4, p.59).
- 1984. Peymey. 1 ill. N&B inédite
- 1984. Ed. Guy Dessicy. La Maison Cauchie sur calque (cf. album C4, p.35).
- 1985. Publiart. Sérig. 500 ex. n/s. + offset.
- 1987. Glaverbel. 2 volets repliés sur le dessin (cf. album C6, p.52).
- 1991. Mc Kinsey & Cie (cf. album C10, p.49).
- 1994. RATP (cf. album C13, p.125).
- 1995. Groupe Quillery (cf. album C13, p.34).
- 1996. Hachette. Port de Grenelle (cf. livre illustré 3, p.124).
- 1997. IP. La Voie Céleste (cf. livre illustré 9, p.149).
- 1998. Royal Life (cf. album C4, p.15).
- 1999. Athénée F. Blum (cf. TT de l'album C12).
- 1999. Le port de Brüssel. (cf. album C4, p.21).
- 2003. 30ème FIBD Angoulême. Reprise de l'affiche du festival.
- 2003. Champagnes Thierry Taittinger. 1 ill. coul. inédite.
- 2003. Casterman. (cf. album C15, p. 37).
- 2005. Délégation Générale de la Communauté Française de Belgique et de la région Wallonne (cf. album C16, p. 51).
- 2005. Espace international Wallonie-Bruxelles. (cf. album C16, p. 51).

C. Annonces

- sd. Déménagement de F. Schuiten. Ill. présentant l'ancienne et la nouvelle maison.
- sd. Librairie Bédérpages à Verviers. Dédicaces (cf. album C5, chap. II, p.1, case 6).
- sd. Librairie Heroes à Lille. Dédicaces (cf. album C5, chap. I, p.3, case 3).
- sd. Architectures imaginaires, Architectures secrètes. Invitation à une journée de conférences à la Maison du Livre de l'Image et du Son à Villeurbanne (cf. album C1, p.13, case 3).
- 1982. Librairie Gavilan. Dédicaces (Case inédite du Rail).
- 1984. Galerie Wittamer. Invitation à l'exposition. 2 ill.
- 1985. Librairie La Marge à Lausanne. Dédicaces. 1 ill. N&B format CP (cf. album C2, p.35 case 4).
- 1987. Librairie Papier Gras. Exposition au centre Saint-Gervais. 1 ill. N&B format CP (cf. album C6, p.36).
- 1987. Schuiten et Peeters. Aux Sources des Cités Obscures. Invitation à une conférence à la mairie d'Annemasse. Reprise de l'affiche pour l'expo à Clermont-Ferrand.
- 1988. Schuiten et Peeters. Autour des Cités Obscures. Invitation à une projection de diapositives à l'Amour Fou à Bruxelles. (cf. Album C2, p.46 case 4).
- 1989. Schuiten et Peeters. Autour des Cités Obscures. Invitation au 48 heures BD de Grenoble. Reprise de la couverture du livre illustré 2).
- 1991. PLG. Changement d'adresse (cf. album C2, p.17, détail de la case 3 colorisé).
- 1991. Faire-part de naissance du fils d'un ami (cf. album C13, p.5).
- 1992. Librairie-galerie Ziggourat à Bruxelles. Exposition (cf. album C13, p.20).
- 1994. Invitation à la projection du film *Les Quarxs*.
- 1995. Le Passage. Invitation à l'inauguration de la murale.
- 1995. Le Rotary Club. Invitation (cf. album C6, p.31).
- 1996. De Bruxelles à Brüssel. Invitation à la conférence (cf. album C9, p.54, case 2 modifiée).
- 1996. Autour de l'Enfant Penchée. Librairie-galerie Sans Titre. Invitation à la conférence en sérigraphie sur papier brun (cf. album C12, p.50, case 2).
- 1996. Le mystère Wappendorf. Librairie Bédlescope. Invitation à la conférence en sérigraphie sur papier brun (cf. album C12, p.50, case 3).
- 1996. Le dernier voyage de Jules Verne. Hôtel Movenpick (cf. livre illustré 3, p.22).
- 1997. Centre Culturel de Jette. Invitation à l'inauguration (cf. album D4, p.87).
- 1998. Le secret de Malher. Invitation à la conférence-spectacle.
- 1999. Rêves de Pierre. Invitation à l'exposition au musée de Villeneuve-sur-Lot.
- 1999. Galerie Desbois. Invitation à l'exposition (cf. album C14, p.43, case 1).
- 1999. Les archives des cités obscures. Invitation à l'exposition au Mundaneum à Mons.
- 2002. Librairie-galerie Brüssel. Invitation à l'exposition (cf. album C6, p.26 et 27).
- 2003. 30° FIBD Angoulême. Pré-programme "Editrentième", 4 pages, 30x42 cm.



- 2003. 30° FIBD Angoulême. Invitation à l'inauguration officielle et à la remise du grand-prix. Reprise de l'affiche du festival. NB : dessin légèrement différent de l'affiche, le globe en arrière plan est manquant.
- 2003. 30° FIBD Angoulême. Invitation à l'inauguration de la rue Hergé. Reprise de l'affiche du festival. NB : la carte s'ouvre en son milieu.
- 2003. 30° FIBD Angoulême. Programme, 28 pages, 12x20 cm
- 2003. Festival de la bande dessinée d'Uzès.
- 2004. "Le Livre Voyage", Cherbourg Octeville 49° 38'N-01° 38'W. Invitation au vernissage de l'expo le 4 mars. Détail repris de l'affiche Christian Desbois.
- 2004. Institut National Géographique (IGN) de Paris. Invitation pour la présentation de l'album C18.
- 2004. Librairie Brûsel. Invitation au vernissage expo. CP avec reprise de la couverture de l'album C18.
- 2004. La Maison Autrique. Invitation à l'inauguration de la maison Autrique.
- 2005. Invitation par les co-présidents des Centres Leclerc à la remise des prix du concours de nouvelles du festival de Saint-Malo Etonnants Voyageurs. (cf. affiche Les Mondes de François Schuiten N° 1).
- 2005. Little Nemo à la Maison Autrique. Invitation à l'exposition de planches originales de Windsor McCay.
- 2005. Les Portes du Possible. Invitation à l'exposition à la Bibliothèque nationale de France, Paris.
- 2005. Les Baladins du Miroir. 1914, le grand cabaret. Invitation sous forme de CP pour la pièce de Théâtre.



PHILATELIE

NB : Chaque émission de timbre postal a été accompagnée des produits philatéliques habituels jusqu'en 2000 : FDC (*First Day Cover* : enveloppe avec ill. imprimée, éventuellement sur soie avec timbres et oblitération premier jour), FDS (*First Day Sheet* : carton avec timbres et oblitération premier jour), feuillets OR, CP. A partir de 2003, la Poste Belge a repris à son compte l'émission de produits philatéliques mettant fin à l'émission de feuillets or et de FDC avec ill. sur soie.

- 1991. **Foire Internationale du Livre** (Bruxelles). 1 timbre non postal (cf. album C10, p.19).
- 1991. **Philatélie de la jeunesse**. 1 timbre. (cf. livre illustré 2, p.60). Existe en carnet de 4 timbres (avec Roba, De Moor et Jacobs) avec couv. coul. inédite.
- 1992. **Pour le tourisme**. 1 timbre. Grande Procession de Tournai.
- 1995. **Les Postes Belges**. CP (photo du métro Porte de Hal) + cachet spécial.
- 1996. **Bruxelles, cœur de l'Europe et centre du patrimoine architectural**. 4 timbres (Le Petit Sablon ; Galeries Royales St Hubert ; La Maison du Roi ; Parc du Cinquantenaire).
- 1997. **Expédition antarctique "Belgica" 1897-1997**. 1 timbre.
- 1998. **Jeunesse et espace**. 1 timbre.
- 2000. **Bruxelles 2000**. Ville européenne de la culture. 3 timbres + 2 vignettes.
- 2000. **Bruxelles 2000**. Enveloppe imprimée avec les 3 timbres + 1 pièce de monnaie. Lim. 5000 ex.
- 2003. **Henry Van de Velde**. 4 timbres dont 1 feuillet (La Nouvelle Maison, Tervuren ; Pavillon de l'Exposition Universelle à Paris ; Boekentoren, Gand ; Henry Van de Velde & Art Nouveau).
- 2003. **Hommage à François Schuiten, de la BD à la philatélie**. Plaquette 4p. illustrée en filigrane des dessins de la série Van de Velde, réalisée à l'occasion du 30^e FIBD d'Angoulême. 15 timbres, n.
- 2003. **Carte souvenir : Hommage à François Schuiten**. Plaquette illustrée en filigrane d'un des dessins de la série Van de Velde (Pavillon de l'Exposition Universelle à Paris) avec les 4 timbres de la série Van de Velde et oblitération spéciale Angoulême, n.
- 2003. **Numisletter Henry Vandevelde**. Enveloppe imprimée reprenant le dessin du feuillet de l'émission de timbre Henry Van de Velde, avec les 3 timbres + contenant 1 pièce de monnaie. Lim. 5000 ex.
- 2003. Enveloppe pré-timbrée La Poste avec ill. Uzès.



DISQUES

- sd. **Claudine Simson**. *C'est comme ça que tu m'plais*.
- 1983. **Herman Van Veen**. *De Volkentrappier* (cf. album A1, p.15, case 1).
- 1984. **Herman Van Veen**. *Hilversum 3* (cf. album A1, p.20, case 6).
- 1984. **Herman Van Veen**. *Signalen* (cf. album A1, p.20, case 6).
- 1985. **Herman Van Veen**. *De Wisselaars*. (cf. album A1, p.18, case 2).
- 1985. **Herman Van Veen**. *Zo vrolijk* (cf. portfolio 1, pl. VIII, dessin du bas).
- 1985. **Herman Van Veen**. *Geen baan*. (cf. album A1, p.18, case 2).
- 1985. **Peter Principle**. *Made to measure* vol.4. (cf. album C4, 1^{ère} éd., n°4).
- 1986. **Herman Van Veen**. *Anne*. (cf. portfolio 1, pl. I, dessin du bas).
- 1995. **Taxandria Soundtrack**., pochette inspirée des dessins de Schuiten + images du film.
- 1998. **Alexis Contant**. *Oratorio, Les Deux Ames* (cf. album C10, p.9).
- 1999. **Bruno Letort**. *Mégapoles*. (cf. album C13, p.136).
- 2001. **L'Affaire Desombres**. CMG. Musique de B. Letort, en collaboration avec Schuiten et Peeters. Livret richement illustré (*Carnet d'A. Desombres*).
- 2002. **Gérard Manset**. *Capitaine courageux*. Coffret, 3 CD + livret illustrés par Schuiten + 1 ill. coul. inédite (cf. album D6 p. 105).



PLAQUES METALLIQUES

- 1986. **Cette nuit ou jamais**. Galerie 2016. Email, 50 ex. n/s. (cf. album C4, p.23) + boîte couv. sérig. 2 coul.
- 1997. **La voie céleste** (40x60 cm). IP. Email, 230 ex. n/s. (cf. livre illustré 8, p.149).
- 1999. **Statues féminines dans le désert** (21x29,5 cm). Ed. du Nombre d'Or. Tôle laminée à froid imprimée en sérigraphie (5 passages couleur), 300 ex. n/s (fond jaune) + 27 HC (fond ocre). Accompagne un TL estampillé de l'album C14. (cf. album C13, p.43).
- 1999. **Transport futur** (29x43 cm). Ed. du Nombre d'Or. Tôle peinte et vernie, 97 ex. n/s.
- 1999. **La Fnac nouvelle, City 2** (5x20 cm). Fnac. Email.
- 2000. **Lumière sur les cités** (15x21 cm). Email, 99 ex. HC. Ill. timbre Bruxelles 2000 + timbre avec cachet spécial.



OBJETS

- sd. **Papier à lettres**. 1 ill. style "Urbicande".
- sd. **Papier à lettres**. 1 ill. style "NogegoN".
- sd. **Jeu des 7 familles**. Casterman. 1 ill. (Mary).
- 1987. **Tapis Urbicande**. Société Tisca. (cf. album C13, p.143).
- 1988. **La Montre des Cités Obscures**. Papier Gras. Avec coffret en carton sérig. + livret *Des mystères du calendrier par le Pr. Théophraste Pym* (cf. album C13, p.90, 91). 180 ex. n/s.
- 1989. **Le Rail**. Sculpture en bois par K. Theiss. 100 ex. n. Avec ex-libris en 2 versions 120 ex. n/s (Renard + Schuiten).
- 1989. **L'Enfant de Phœbus**. Galerie Escale. Sculpture en résine par C. Poincignon. Avec boîtier en sérig. + livret imprimé en phototypie, 4 ill. N&B (cf. album C13 p.188, 189). 100 ex. n/s.
- 1991. **Pin's Corner** n°139.
- 1992. **Pin's A Suivre**. Offert aux nouveaux abonnés du magazine.
- 1997. **Le Planétaire des Mondes Obscurs**. Sculpture en bois et métal avec mécanisme interne par K. Theiss (41x41x46 cm). 12 ex. n. accompagnés par une sérigraphie N&B avec cachet, 24 ex. n/s.
- 2000. **Expo Hannover 2000**. Belgian Chocolates Pierre Marcolini (18,5x7,5x1,5 cm). Prototype ? Couv. coul. Inédite + ill. panorama (cf. album D4 p. 106-107). Contient un carnet avec pages blanches.
- 2002. **Aux Racines du Chocolat**. Marcolini. Boite en hêtre, ronde baptisée "Travel Dream", destinée à contenir 1 kg de praline. Ill. inédite sur le couvercle, repris sur un carton fourni avec la boite. 1000 ex n.
- 2004. **Le Planétaire des Mondes Obscurs, 2^e édition**. Reprend la sculpture réalisée en 1997 présentée dans un coffret en bois. Quelques différences de finition. 5 ex. avec sérigraphie et cachet et 7 ex. avec sérigraphie et cachet + certificat personnalisé.
- 2004. **Les Chocolats de Monsieur Autrique**. Boîte de 250 g de chocolat Marcolini créée à l'occasion de l'inauguration de la Maison Autrique. Ill. coul. sur le couvercle reprise de l'affiche.
- 2005. **Le Transsibérien**. Magnet.



FILMS

- 1987. **Traits... Portraits... François Schuiten**. Reportage fiction de C. Fiévez (32 mn), sc. Peeters. Vidéothèque Wallonie-Bruxelles, production Radio Télévision Belge de la Communauté Française.
- 1988-1989. **La Cité des Ombres**. Film jamais réalisé de Peeters et Schuiten, dont il existe un story-board comprenant plus de 500 dessins au lavis (cf. album C13, p.87; collectif 8 p.70 à 79; livre illustré 5 p.130; journaux : *Cinéaction HS* p.189, 191, 193 et 194; *Story board : le cinéma dessiné* (Peeters) p.107 et 113; *Le Fixorama* sur www.urbicande.be).
- 1991. **La découverte inattendue**. Court métrage d'animation (6 mn) réalisé pour le remontage de l'expo *Le Musée des Ombres*.
- 1993. **Les Quarxs**. ZA Productions. (23 mn). Images de synthèse. Réalisé par Benayoun et Schuiten. Textes Peeters.
- 1994. **Taxandria**. Film de R. Servais (79 mn). Séquences réalisées en Servaisgraphie à partir de dessins de Schuiten.
- 1995. **Le Dossier B**. Documentaire-fiction de W. Leguebe (53 mn). Sc. : Schuiten et Peeters. Existe en cassette vidéo, 1999 librairie Brüssel (1000 ex., boîtier luxe + livret 16 p. avec ill. de l'album C9).
- 1998. **Le Dernier Plan**. Film de Peeters, Willems et Drouot (89 mn), avec (entre autres) Schuiten. Idée originale et sc. : Peeters et Schuiten.
- 1998. **Le Mur**. Film de Alain Berliner (60 mn) produit par Arte et storyboardé par Schuiten.
- 2001. **L'Affaire Desombres**. Documentaire-fiction de Peeters et Schuiten (50 mn). Musique de B. Letort.
- 2003. **Le Théâtre des images**. DVD, FIBD - Les Piérides, regroupant films et documents sur l'expo du 30e FIBD.
- 2005. **1914, le grand cabaret**. Film réalisé par Gaspar Leclère avec le concours de François Schuiten et d'Etienne Schröder pour les dessins et les décors.

NB : Il existe une adaptation de *Carapaces* (cf. album B1), en court métrage (6 mn), réalisé par Alexis Berset auquel aurait participé Schuiten



CD-ROM

- 1997. **Le piège diabolique**. BD interactive d'après l'oeuvre d'E. P. Jacobs avec commentaires de scientifiques et de Schuiten et Peeters.
- 1998. **Un Internet de papier**. Ed. du Mundaneum - Infodoc (ULB). Ouverture du musée de Mons. 5 ill. préparatoires pour la scénographie (cf. album D4).
- 1999. **L'Amerzone, Le Testament de l'explorateur**. Benoît Sokal, Casterman, Microïds. Participation de Schuiten à la réalisation du jeu. NB : Schuiten est également remercié dans le carnet de croquis "Souvenirs d'une expédition", Casterman, 1999.
- 1999. **L'ombre du réseau**. Fnac/Les Inrockuptibles. 4000 ex. Reprend une version du site www.urbicande.be. Paru à l'occasion de la sortie de l'album C14 et offert à l'achat de l'album.



ŒUVRES URBAINES

- sd. Parvis du Musée d'Angoulême. Dalle en ciment.
- 1985. Fresque collective pour la librairie Marseille BD.
- 1988. Décoration pour l'hôtel New Siru à Bruxelles. 6 ill (cf. livre illustré 9, p.36 à 39).
- 1989. Magasin de literie Rom. Rue de Namur, Bruxelles. Murale (cf. esquisses N&B livre illustré 2, p.147).
- 1995. Le Passage. Rue du marché au charbon, Bruxelles. Murale (cf. album C13, p.65).
- 1993. Station de Métro Porte de Hal, Bruxelles. Décoration (cf. album D4, p.42 à 45).
- 1994. Station de métro Art et métiers, Paris. Décoration (cf. album D3 + album D4, p.46 à 53).
- 1997. Centre Culturel de Jette. Boulevard de Smedt de Nayer, Bruxelles. Décoration (cf. album D4, p.86 à 89).
- 2000. Place du Champs de Mars, Angoulême. Murale.
- 2004. Murale à Lyon. "La ville du Futur", (un passage vers un Lyon futuriste), 29 x 12 m avec incrustations lumineuses, inaugurée le 10 décembre, 108 Avenue Jean Jaurès, 7^e arrondissement.



SCENOGRAPHIES – EXPOSITIONS

Toutes les scénographies citées jusqu'en 2000 sont présentées dans l'album D4.

- 1989. L'Évasion. Festival du Polar de Grenoble (France).
- 1989. La Ville Imaginaire. Cités-cinés de Montréal (Canada).
- 1990. Le Musée des Ombres. Expo sur les Cités Obscures au 17^{ème} FIBD Angoulême (France). Remontée ensuite à Sierre (Suisse - 1990), au Palais des Congrès de Bruxelles (Belgique - 1991) et à la Grande Halle de la Villette à Paris (France - 1992).
- 1991. Aux médianes du Luxembourg. Pavillon du Luxembourg à l'expo universelle de Séville (Espagne).
- 1994. Les métamorphoses de Nadar. Expo sur Nadar au Botanique de Bruxelles (Belgique).
- 1995. Das geheimnis der passage. Regensburg (Allemagne).
- 1996. Les Inattendus de Maubeuge (France).
- 1998. Musée du Mundaneum à Mons (Belgique).
- 2000. La Cenerentola. Opéra présenté au Théâtre royal de la Monnaie à Bruxelles (Belgique).
- 2000. Au cœur de l'Europe. Pavillon de la Belgique à l'expo universelle de Hanovre (Allemagne).
- 2000. Pavillon des Utopies. Pavillon thématique à l'expo universelle de Hanovre (Allemagne - 5 millions de visiteurs !).
- 2003. Le Théâtre des Images. Expo prospective, 30^{ème} FIBD Angoulême (France).
- 2003. Bruxelles en scène, Exposition-spectacle aux Galeries Royales Saint-Hubert mettant en scène des lieux et moment de la ville de Bruxelles (Belgique). Une salle scénographiée par François Schuiten (Tram).
- 2003. Rome éternelle. Exposition de dessins et gravures panoramiques de Rome du 15^{ème} au 19^{ème} siècle dans le cadre d'Europalia Italia au Palais des Beaux-Arts de Charleroi (Belgique).
- 2004. Le Livre Voyage, Cherbourg Octeville, 49°38'N-01°38'W. Exposition d'originaux à la bibliothèque de Cherbourg (France).
- 2004. La Maison Autrique. Rénovation de la Maison Autrique (architecte Victor Horta) à Bruxelles (Belgique) avec exposition d'originaux et scénographie.
- 2004. Les Portes de l'Utopie, Exposition d'originaux et scénographie à la bibliothèque Tweebronnen de Leuven (Belgique).
- 2005. Les tableaux géants. Pavillon de la Belgique à l'exposition universelle d'Aïchi au Japon.
- 2005. Voyage en utopie. Exposition d'originaux et scénographie au cirque Jules Verne à Amiens (France).
- 2005. Le Transsibérien. Exposition et scénographie au Parc du Cinquantenaire à Bruxelles (Belgique).

Fin du Document

